

# 川崎市経済動向

---

平成17年度 vol. 3

---

川崎市経済局




## はじめに

この「川崎市経済動向」は、これまで経済局企画課内で整理しておりました統計を中心とした川崎市の経済概況をまとめ、四半期ごとに公表しているものです。冊子にまとめるに際しては、経済の動向が一目でわかるように、全国、神奈川県、川崎市の各項目を指数化した時系列グラフで示しています。

データ等の制約から、必ずしも川崎市経済の現況を表現しきれていない点もございますが、御活用いただければ幸いに存じます。

平成18年1月



# 目次

---



## はじめに

---



### 川崎市の経済動向

---

1

川崎市の経済動向（概況）	3
（参考）経済動向の読み方	4
1 生産活動	6
2 消費	8
3 住宅	10
4 公共投資	11
5 労働	12
6 物価	14
7 金融	15
8 倒産	16




### 川崎市の経済指標

---

17

1 生産活動	19
2 消費	22
3 住宅	28
4 公共投資	30
5 労働	31
6 物価	32
7 金融	33
8 倒産	35
9 エネルギー	37




### 主要経済報告要旨

---

39

1 月例経済報告	41
2 地域経済動向	42
3 県内金融経済概況	43



### 付 表

---

45



# 川崎市の経済動向

---

全国、神奈川県、川崎市の経済動向を比較できるように、平成12年の月平均を基準とした指数でグラフ化いたしました（データによっては異なる年次を基準としている場合があります。）

- 1 ただし、完全失業率、有効求人倍率、常用労働者賃金、所定外労働時間（製造業）については、原計数でグラフ化してあります。
- 2 グラフの縦軸（数値軸）は、グラフの値によって最小値、最大値が異なります。

## 川崎市の経済動向(概況)

次の表は、全国、神奈川県、川崎市の各統計項目の対前年比伸率をパーセントで表示したものです。

平成17年第2四半期・平成17年第3四半期対前年比伸率比較 ( % )

表番号	掲載統計名	全国		神奈川		川崎		系列
		4~6月	7~9月	4~6月	7~9月	4~6月	7~9月	
1-(1)	生産指数(原指数)	0.0	0.1	2.1	-3.1	-	-	一致
1-(2)	出荷指数(原指数)	0.3	1.0	2.4	-2.8	-	-	
1-(3)	在庫指数(原指数)	2.2	4.4	2.7	3.0	-	-	
1-(4)	製造工業稼働率指数	2.4	0.7	-	-	-	-	一致
2-(1)	大型小売店販売額	-0.4	-0.8	-0.9	-0.4	0.1	1.7	
2-(2)	百貨店販売額	-1.1	-0.6	-0.6	-1.3	-	-	一致
2-(3)	家計消費支出	-1.8	-1.5	-	-	-8.8	23.3	遅行
2-(4)	新車新規登録届出台数	8.7	-1.7	9.8	1.1	4.7	3.3	先行
2-(5)-1	中央卸売市場取扱高(青果)	-	-	-0.1	-1.8	-3.8	-2.0	
2-(5)-2	中央卸売市場取扱高(水産)	-	-	-3.1	-4.4	-1.7	-2.6	
2-(5)-3	中央卸売市場取扱高(花卉)	-	-	-	-	1.0	4.4	
3-(1)	新設住宅着工戸数	2.0	5.0	-0.4	22.8	-20.8	111.9	
3-(2)	新設住宅着工面積	-0.6	0.4	-1.7	19.5	-17.9	108.6	先行
4-(1)	公共工事総工事費	-3.3	0.3	-19.9	-36.9	-	-	
5-(1)	完全失業率(逆サイクル)	-6.5	-9.8	-	-	-	-	遅行
5-(2)	有効求人倍率	18.8	16.4	29.0	30.7	25.5	28.4	一致
5-(3)	常用労働者賃金	1.1	0.7	1.4	0.0	-	-	
5-(4)	所定外労働時間	0.5	0.5	-3.5	-1.9	-	-	一致
6-(1)	消費者物価指数	-0.1	-0.3	-0.3	-0.5	0.2	-0.2	
7-(1)	預貯金残高	-1.0	-0.7	1.4	1.6	-	-	
7-(2)	貸出残高	-1.3	-0.5	0.5	1.1	-	-	
8-(1)	倒産件数(逆サイクル)	-5.2	-4.4	-13.4	-5.3	-22.2	9.7	
8-(2)	倒産負債総額(逆サイクル)	-7.2	-9.3	-8.0	-65.1	-2.6	318.7	
9-(1)	電灯・電力消費量	-	-	-1.0	-2.8	-	-	
9-(2)	ガス消費量	-	-	10.6	6.2	-	-	

## (参考) 経済動向の読み方

統 計 名	読 み 方
鉱工業生産指数	鉱業又は製造業に属する企業の生産活動状況を指数化したもの。指数値は、基準年次(平成12年)の平均を100.0として算出される。景気が下降気味になれば、在庫が過剰になって、生産が減り、景気が上昇気味になれば、在庫が不足し、生産が増える。
鉱工業出荷指数	鉱業又は製造業に属する企業の出荷活動状況を指数化したもの。指数値は、基準年次(平成12年)の平均を100.0として算出される。景気が下降気味になれば、在庫が過剰になって、出荷が減り、景気が上昇気味になれば、在庫が不足し、出荷が増える。
鉱工業在庫指数	鉱業又は製造業に属する企業の在庫状況を指数化したもの。指数値は、基準年次(平成12年)の平均を100.0として算出される。景気が下降気味になれば、出荷が低下するので、生産を抑えて在庫調整を行い、景気が上昇気味になれば、出荷が上昇するので、生産を活発にして在庫を積み増す。
製造工業稼働率指数	製造工業の工場の稼働率を指数化したもの。指数値は、基準年次(平成12年)の平均を100.0として算出される。景気が上昇すれば工場の稼働率は上がり、景気が停滞すれば工場の稼働率は下がる。
大型小売店販売額	百貨店とスーパーの売上高を集計したもの。消費の動きに敏感に反応する。
百貨店販売額	百貨店の売上高を集計したもの。消費の動きに敏感に反応する。大型小売店販売額に比較して贈答品等の割合が高いため、景気の動きに反応しやすい。
家計消費支出	世帯当たりの消費支出を示す。景気が上下してもしばらくは所得への影響がないため、半年から1年程度遅れて変化する。
新車新規登録届出数	新車の登録・届出数を集計したもの。自動車の販売動向は、消費の動きとともに企業の設備投資を反映する。自動車産業は関連産業のすそ野が広いとため、注目される景気指標である。
中央卸売市場取扱高	中央卸売市場の取扱高を集計したもの。消費の動きに敏感に反応する。
新設住宅着工戸数	新築住宅の着工戸数を集計したもの。景気に対して先行して動くことが多い。また、住宅を購入する際には多くの方はローンを利用するため、金利動向に敏感に反応する傾向がある。
新設住宅着工面積	新築住宅の着工面積を集計したもの。景気に対して先行して動くことが多い。また、住宅を購入する際には多くの方はローンを利用するため、金利動向に敏感に反応する傾向がある。
公共工事総工事費	公共機関(国、地方公共団体等)からの受注工事額を集計したもの。公共工事は土木建設事業者の経営状況や雇用に大きな影響を及ぼすため、注目される景気指標である。
完全失業率	労働力人口(15歳以上)に占める完全失業者の割合を示す。完全失業者とは、「現在仕事がなく、仕事を探していた人のうち、仕事があれば、すぐに就くことができる人」のことをいう。有効求人倍率とともに、雇用情勢を示す有効な指標である。
有効求人倍率	職業安定所(ハローワーク)に登録された有効求人数を有効求職者数で割った数値。有効求人倍率が1を超えた場合、求職に対して求人が多いことを指し、労働市場が逼迫していることを意味する。完全失業率とともに、雇用情勢を示す有効な指標である。

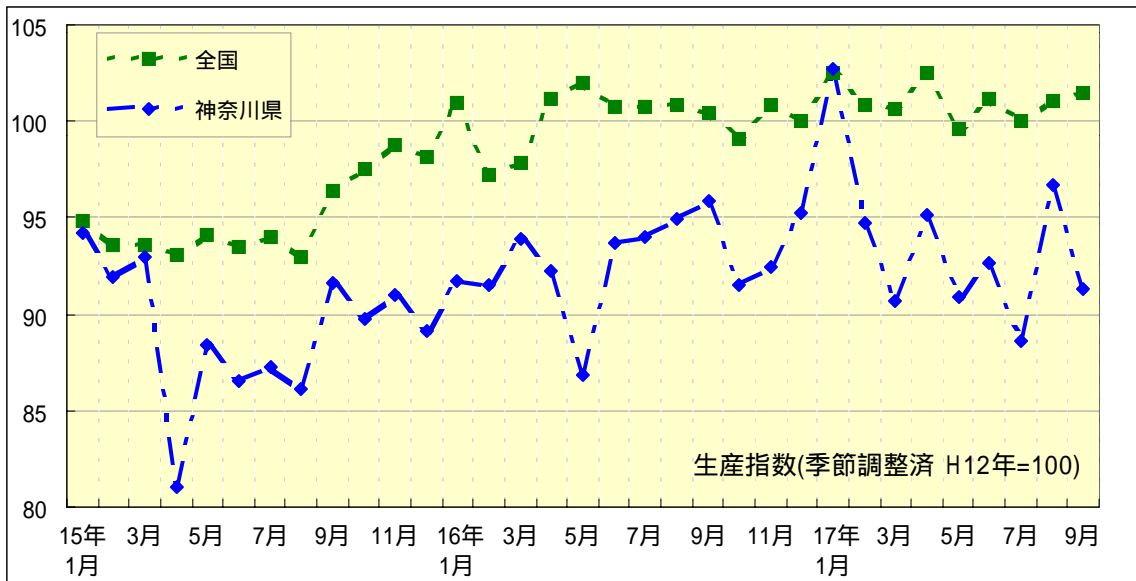
常用労働者賃金	常用労働者の現金給与月額を示す。
所定外労働時間	労働者が実際に労働した時間数のうち早出、残業、休日出勤等の実労働時間数を示す。
消費者物価指数	全国の世帯が購入する各種の商品（財やサービス）の価格を指数化したもの。指数値は、基準年次（平成12年）を100.0として算出される。物価は、経済活動が活発となり需給がひっ迫してくると上昇率が高まり、経済活動が停滞し需給が緩むと上昇率が低下する傾向がある。このため、消費者物価指数は「経済の体温計」とも呼ばれており、経済政策を的確に推進する上で極めて重要な指標となっている。
預貯金残高	国内の金融機関（都銀、地銀、第二地銀等）の預貯金残高を集計したもの。
貸出残高	国内の金融機関（都銀、地銀、第二地銀等）の貸出残高を集計したもの。
倒産件数	負債額1,000万円以上の倒産件数を集計したもの。景気が後退したり、金融情勢が悪化したりすると、企業倒産は一般的に増加する傾向にある。
倒産負債総額	負債額1,000万円以上の倒産の負債総額を集計したもの。景気が後退したり、金融情勢が悪化したりすると、企業倒産は一般的に増加する傾向にある。大型倒産による数値の増減が大きい。
電灯・電力消費量	電力使用量を集計したもの。主に企業の生産活動に左右される。
ガス消費量	ガス使用量を集計したもの。主に企業の生産活動に左右される。
工業用水使用量	工業用水使用量を集計したもの。主に企業の生産活動に左右される。

# 1 生産活動

( 1 ) 生産指数 ( 一致系列 ) \*ただし、全国は鉱工業指数、神奈川県は製造工業指数。

<p19 参照 >

## < 指数の推移 >



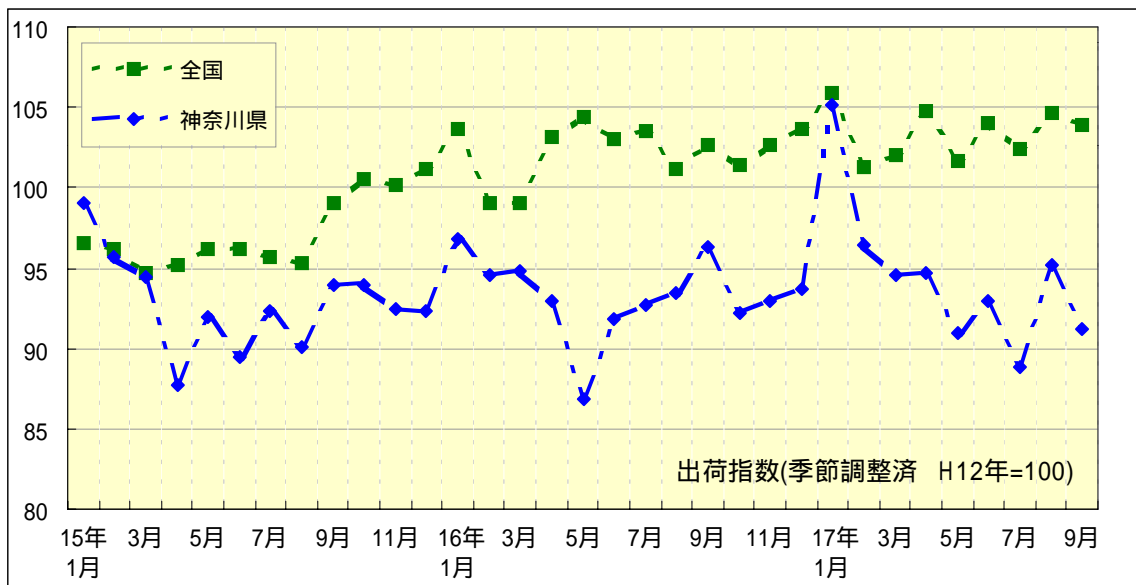
## < 対前年同月比の動き >

- 全国の鉱工業生産指数は、対前年同月比がプラスの傾向で推移している。
- 神奈川県の製造工業生産指数は、対前年同月比がプラスとマイナスで拮抗している。

( 2 ) 出荷指数 \*ただし、全国は鉱工業指数、神奈川県は製造工業指数。

<p20 参照 >

## < 指数の推移 >



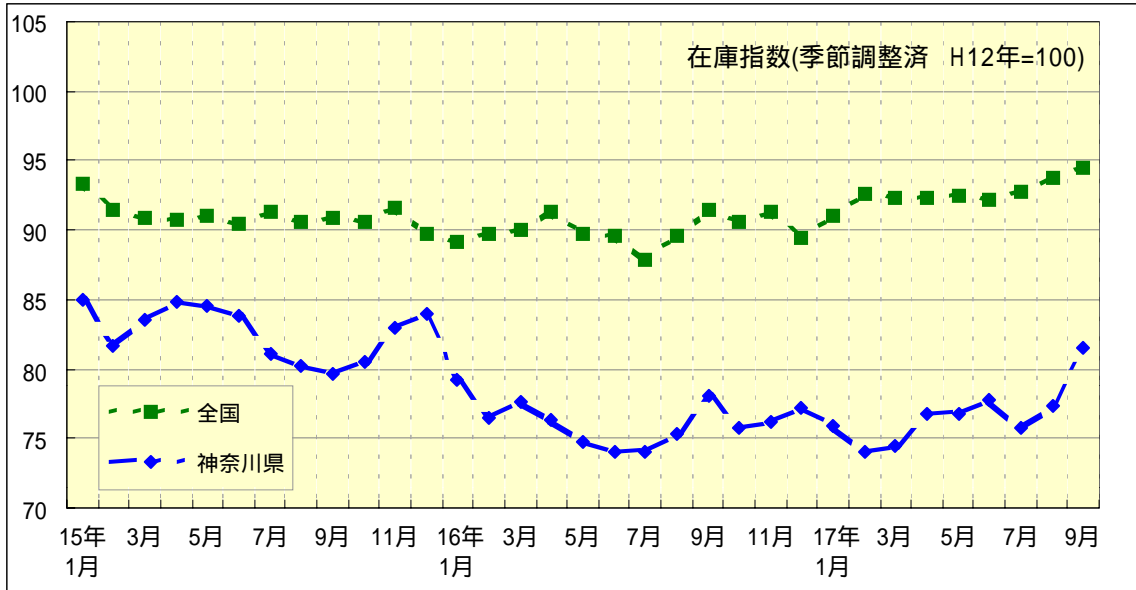
## < 対前年同月比の動き >

- 全国の鉱工業出荷指数は、対前年同月比がプラスの傾向で推移している。
- 神奈川県の製造工業出荷指数は、対前年同月比がプラスとマイナスで拮抗している。

( 3 ) 在庫指数 \*ただし、全国は鉱工業指数、神奈川県は製造工業指数。

< p21 参照 >

< 指数の推移 >



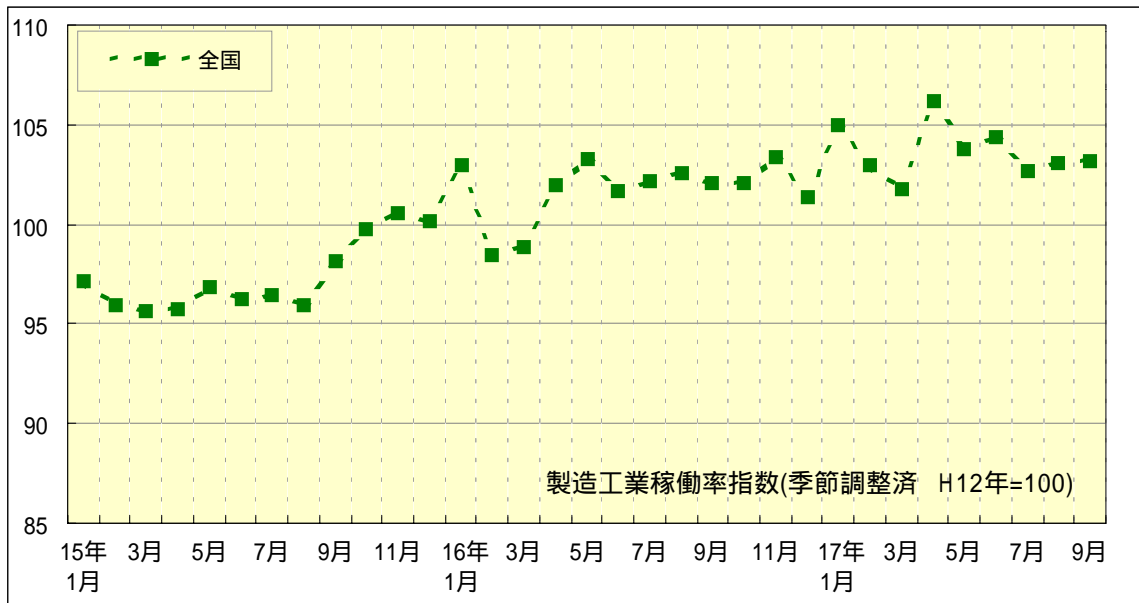
< 前年同月比の動き >

- 全国の鉱工業在庫指数は、対前年同月比がプラスの傾向で推移している。
- 神奈川県の製造工業在庫指数は、対前年同月比がプラスの傾向で推移している。

( 4 ) 製造工業稼働率指数 (一致系列)

< p21 参照 >

< 指数の推移 >



< 前年同月比の動き >

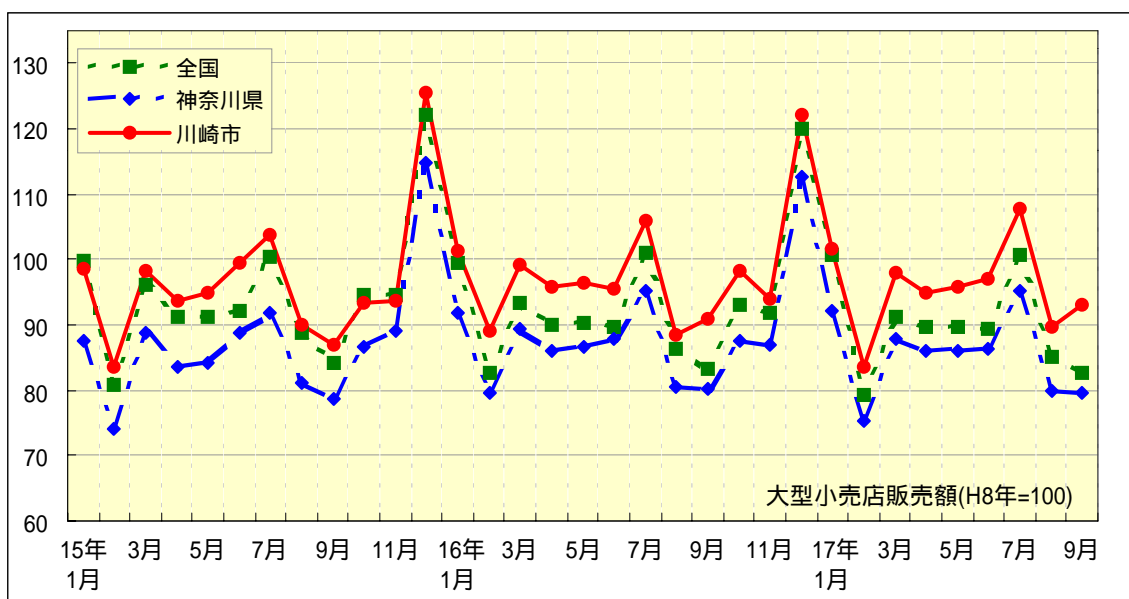
- 全国の製造工業稼働率指数は、対前年同月比がプラスの傾向で推移している。

## 2 消費

### ( 1 ) 大型小売店販売額

< p22 参照 >

#### < 指数の推移 >



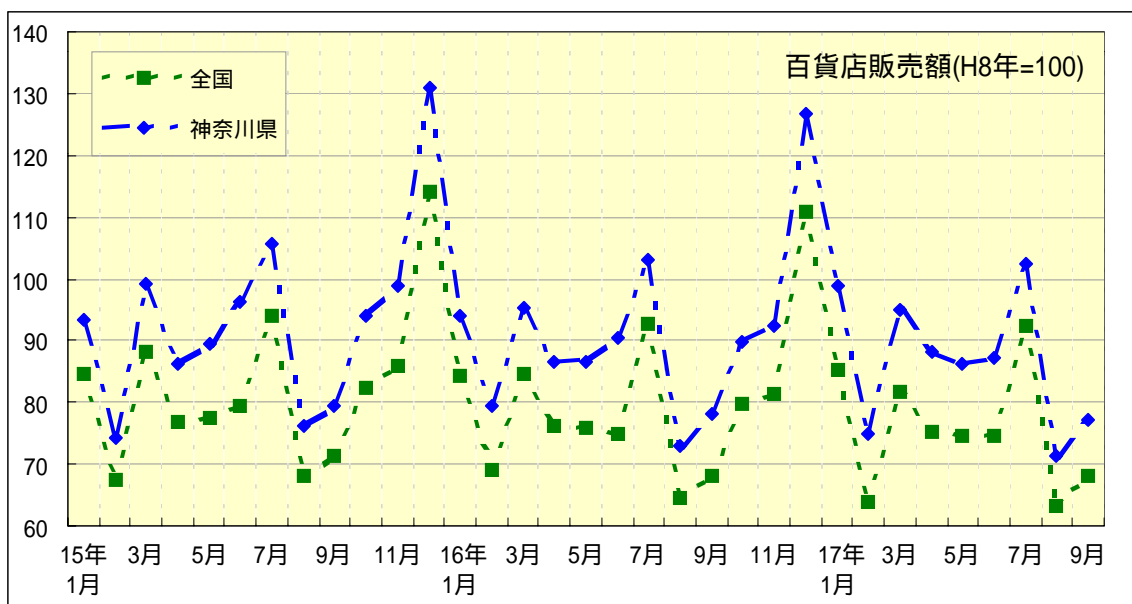
#### < 対前年同月比の動き >

- 全国の大型小売店販売額は、対前年同月比がマイナスの傾向で推移している。
- 神奈川県の大型小売店販売額は、対前年同月比がマイナスの傾向で推移している。
- 川崎市の大型小売店販売額は、対前年同月比がプラスの傾向で推移している。

### ( 2 ) 百貨店販売額 ( 一致系列 )

< p23 参照 >

#### < 指数の推移 >



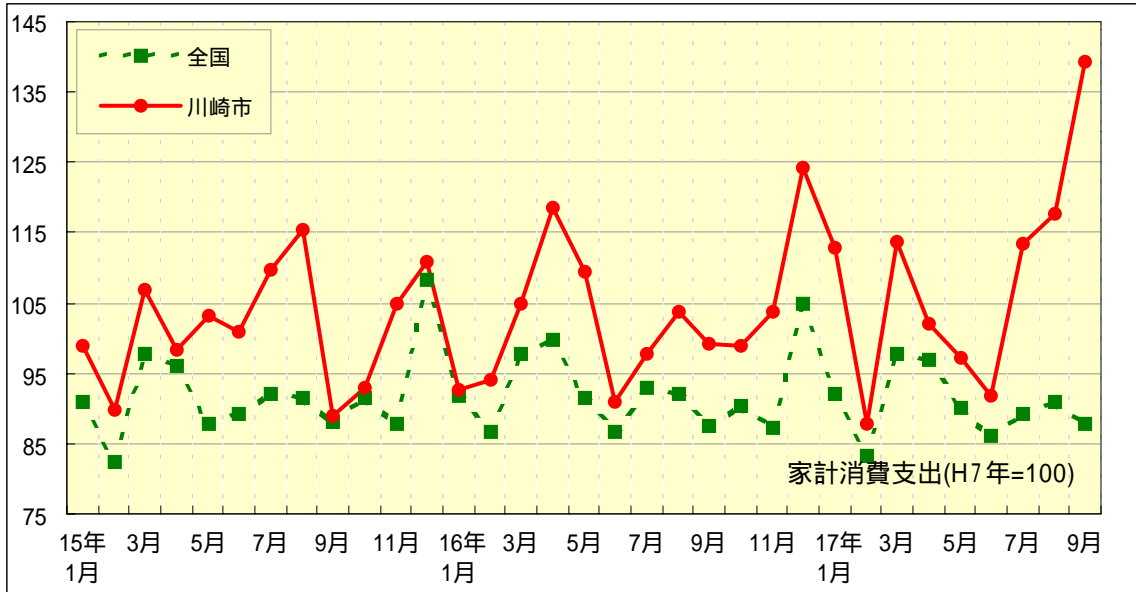
#### < 対前年同月比の動き >

- 全国の百貨店販売額は、対前年同月比がマイナスの傾向で推移している。
- 神奈川県の百貨店販売額は、対前年同月比がマイナスの傾向で推移している。

( 3 ) 家計消費支出 ( 遅行系列 )

< p24 参照 >

< 指数の推移 >



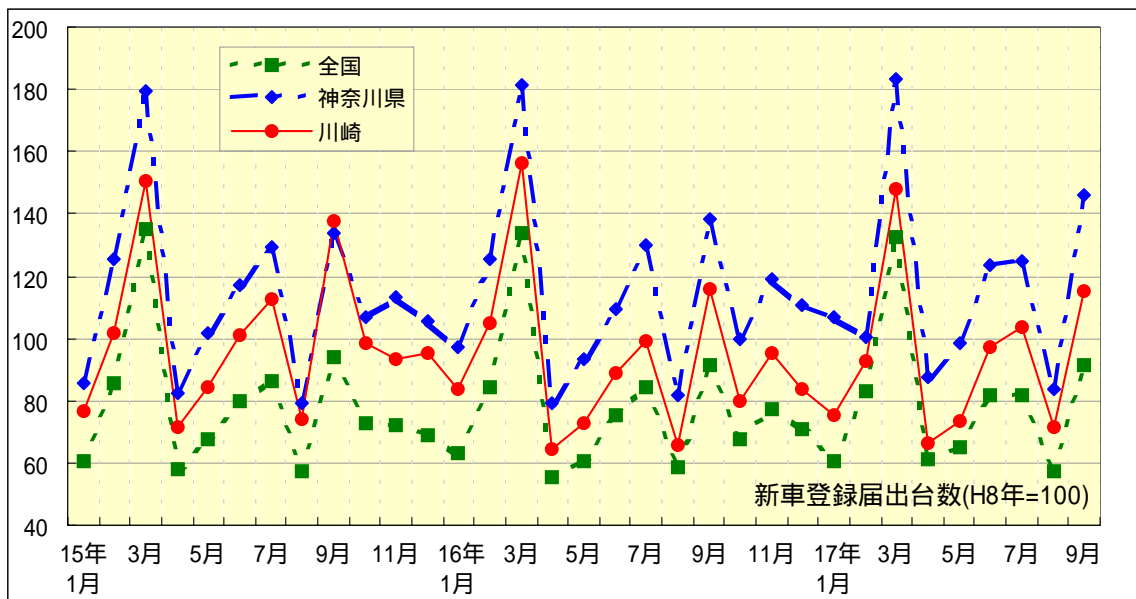
< 対前年同月比の動き >

- 全国の家計消費支出は、対前年同月比がマイナスの傾向で推移している。
- 川崎市の家計消費支出は、対前年同月比がプラスの傾向で推移している。

( 4 ) 新車新規登録届出台数 ( 先行系列 )

< p25 参照 >

< 指数の推移 >



< 前年同月比の動き >

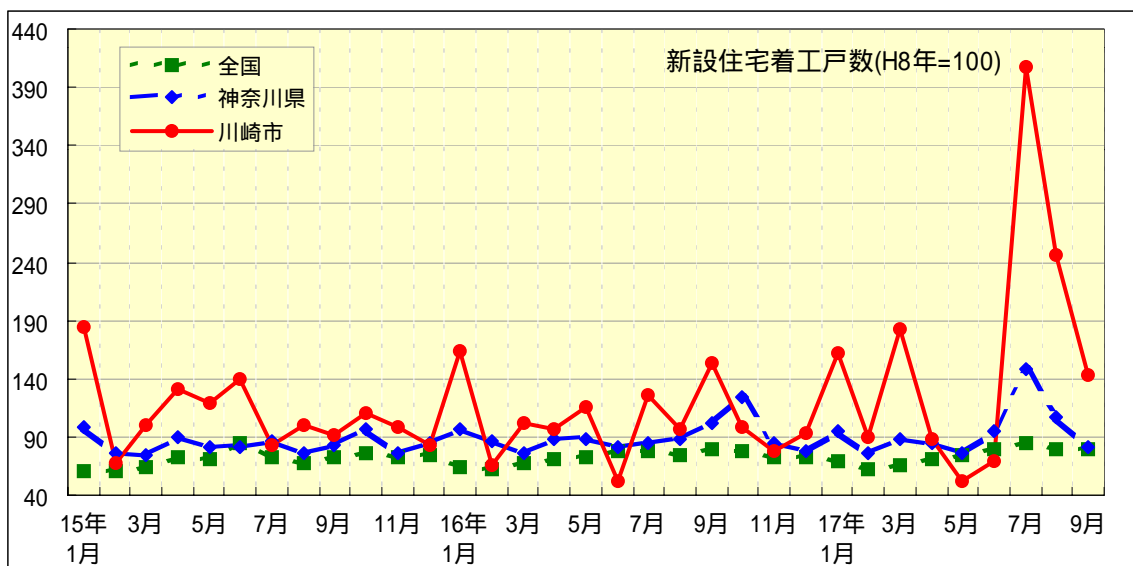
- 全国の新車新規登録台数は、対前年同月比がプラスとマイナスで拮抗している。
- 神奈川県の新車新規登録台数は、対前年同月比がプラスの傾向で推移している。
- 川崎市の新車新規登録台数は、対前年同月比がプラスの傾向で推移している。

### 3 住宅

#### ( 1 ) 新設住宅着工戸数

< p28 参照 >

##### < 指数の推移 >



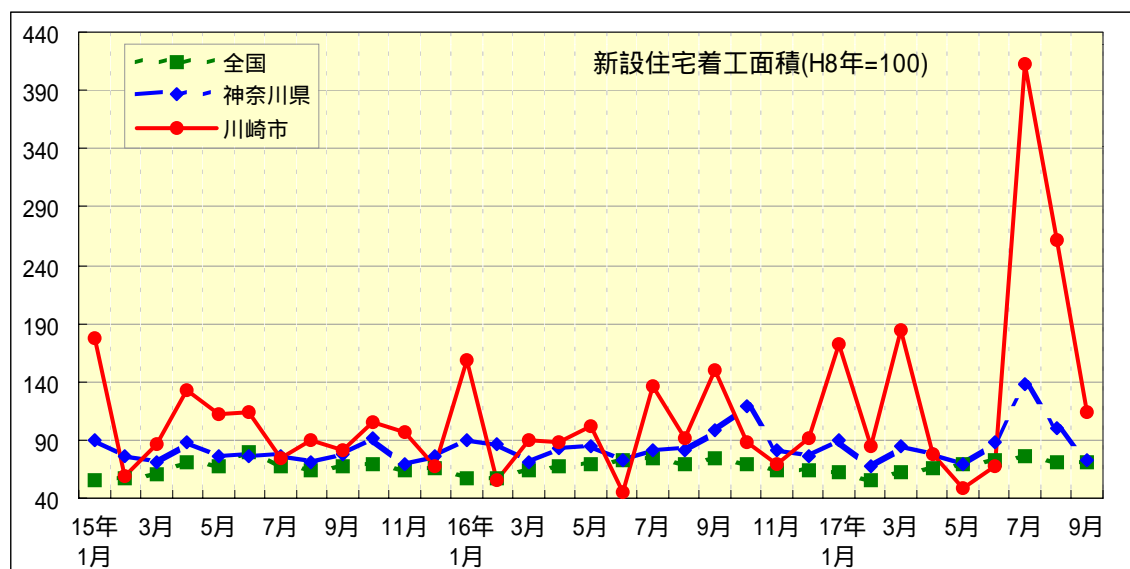
##### < 対前年同月の動き >

- 全国の新設住宅着工戸数は、対前年同月比がプラスの傾向で推移している。
- 神奈川県の新設住宅着工戸数は、対前年同月比がプラスの傾向で推移している。
- 川崎市の新設住宅着工戸数は、対前年同月比がプラスの傾向で推移している。

#### ( 2 ) 新設住宅着工面積 ( 先行系列 )

< p29 参照 >

##### < 指数の推移 >



##### < 前年同月の動き >

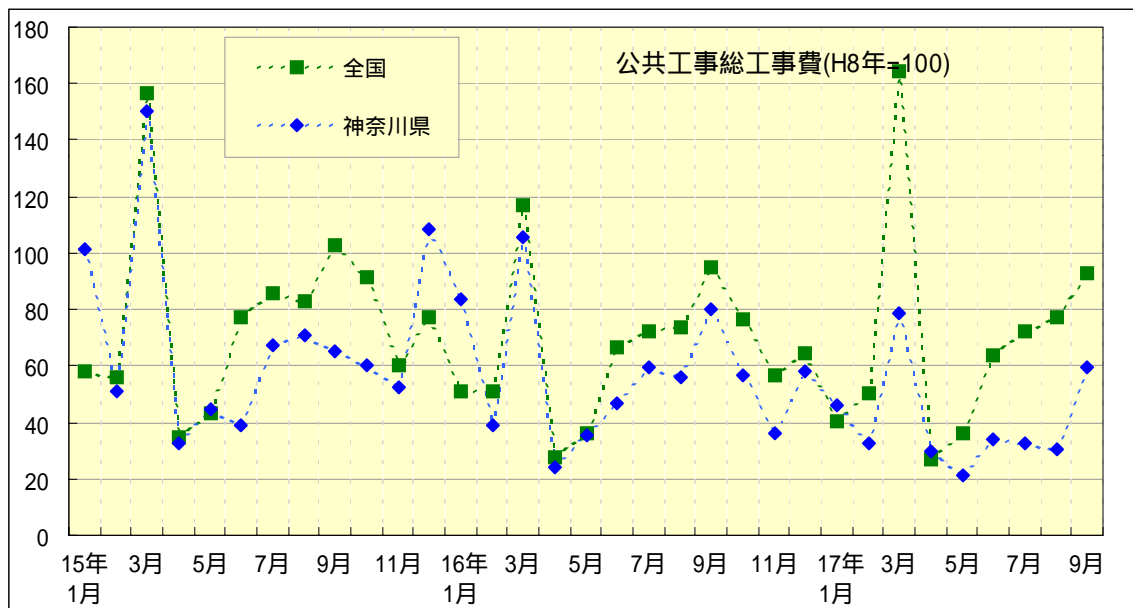
- 全国の新設住宅着工面積は、対前年同月比がプラスとマイナスで拮抗している。
- 神奈川県の新設住宅着工面積は、対前年同月比がプラスの傾向で推移している。
- 川崎市の新設住宅着工面積は、対前年同月比がプラスの傾向で推移している。

## 4 公共投資

### (1) 公共機関からの受注工事

< p30 参照 >

#### < 指数の推移 >



#### < 対前年同月比の動き >

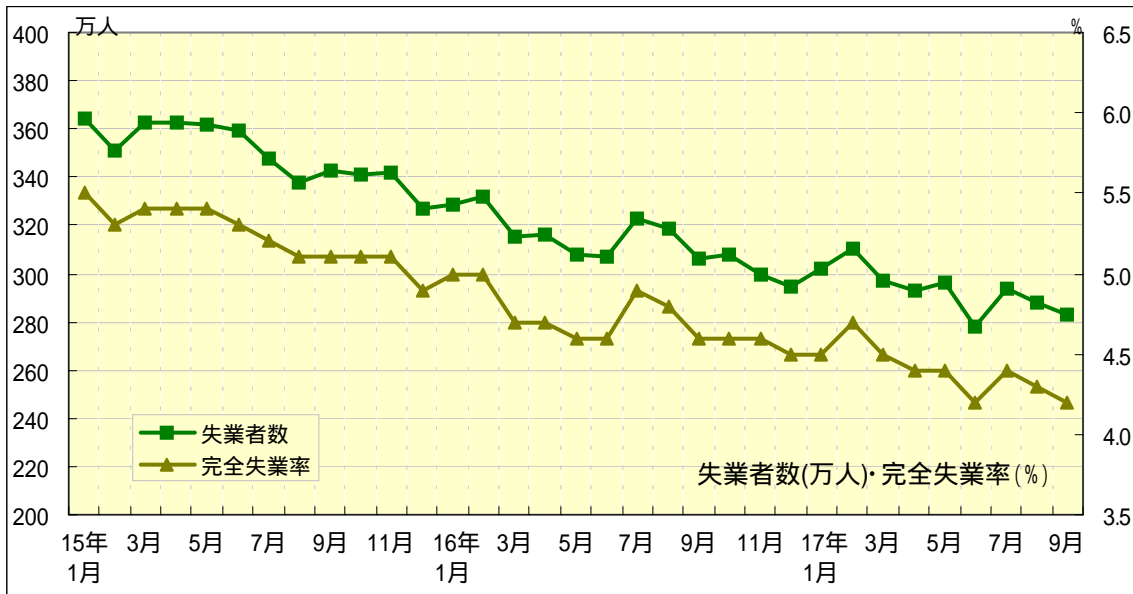
- 全国の公共工事総工事額は、対前年同月比がプラスとマイナスで拮抗している。
- 神奈川県の公共工事総工事額は、対前年同月比がマイナスの傾向で推移している。

## 5 労働

### (1) 完全失業率（遅行系列）

< p31 参照 >

#### < 指数の推移 >



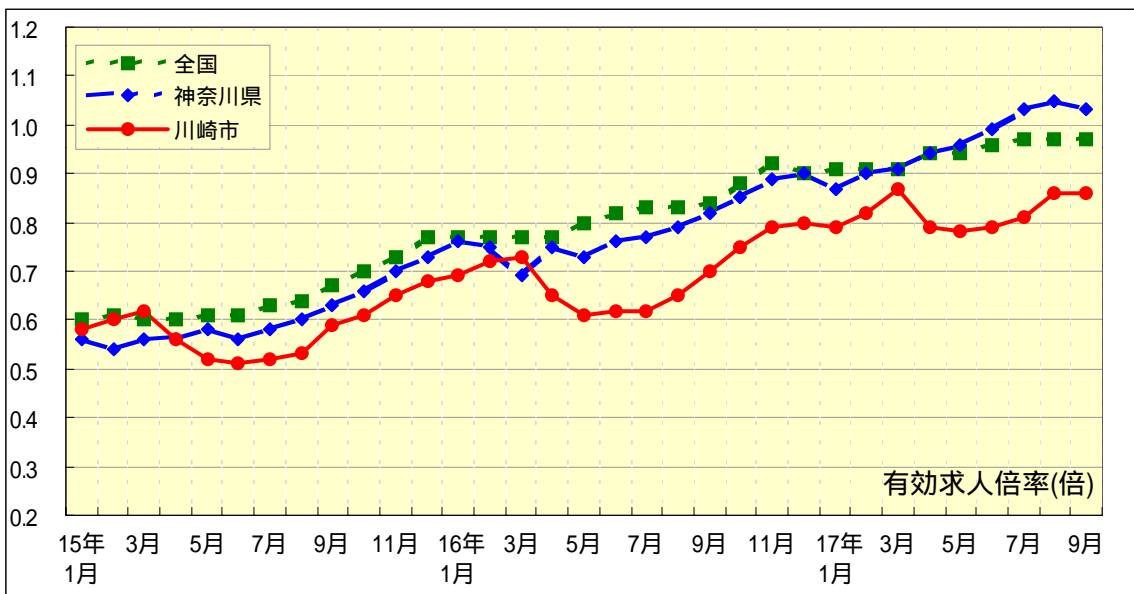
#### < 傾向 >

- 全国の完全失業率は、横ばいの状態が続いていたが、平成 15 年 1 月をピークに緩やかに低下傾向を示している。
- 全国の完全失業者数は、横ばいの状態が続いていたが、平成 15 年 1 月をピークに緩やかに減少傾向を示している。

### (2) 有効求人倍率（一致系列）

< p31 参照 >

#### < 指数の推移 >



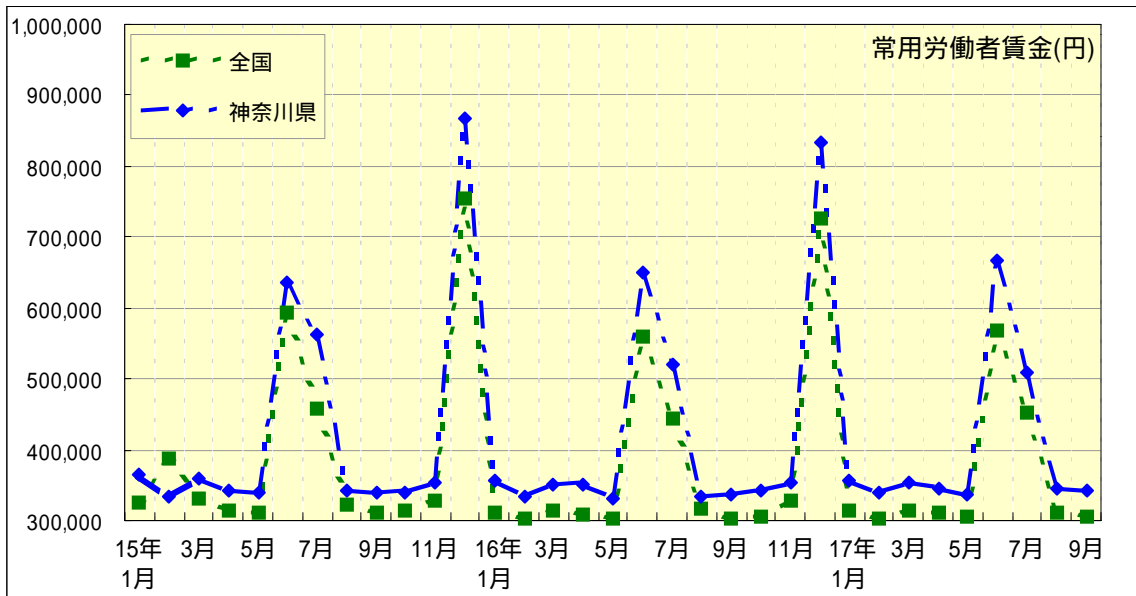
#### < 傾向 >

- 全国の有効求人倍率は、このところプラスの傾向で推移している。
- 神奈川県の有効求人倍率は、このところプラスの傾向で推移している。
- 川崎市の有効求人倍率は、このところプラスの傾向で推移している。

( 3 ) 常用労働者賃金

< p31 参照 >

< 指数の推移 >



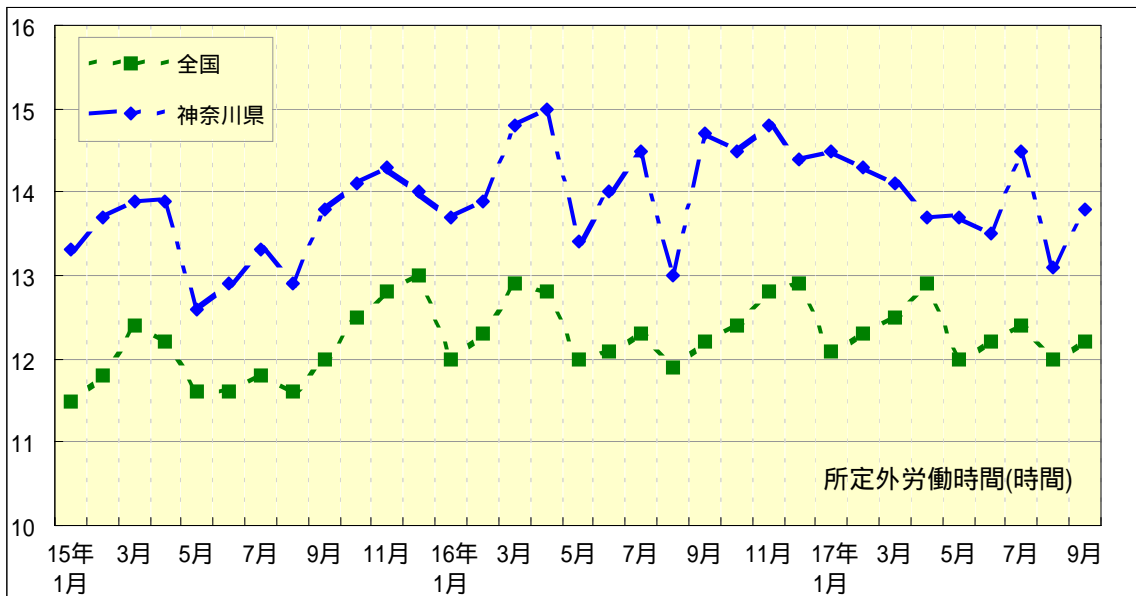
< 対前年同月比の動き >

- 全国の常用労働者賃金は、対前年同月比がプラスの傾向で推移している。
- 神奈川県の常用労働者賃金は、対前年同月比がプラスの傾向で推移している。

( 4 ) 所定外労働時間 ( 製造業 ) ( 一致系列 )

< p31 参照 >

< 指数の推移 >



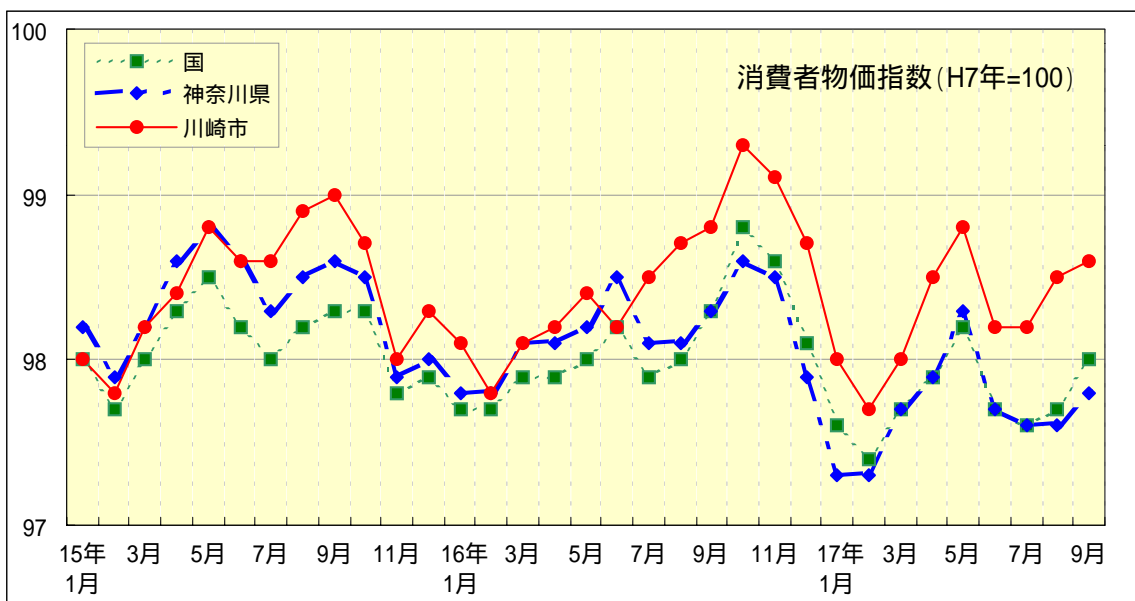
< 対前年同月比の動き >

- 全国の所定外労働時間は、対前年同月比がプラスの傾向で推移している。
- 神奈川県の所定外労働時間は、対前年同月比がマイナスの傾向で推移している。

# ( 1 ) 消費者物価指数

< p32 参照 >

## < 指数の推移 >



## < 対前年同月比の動き >

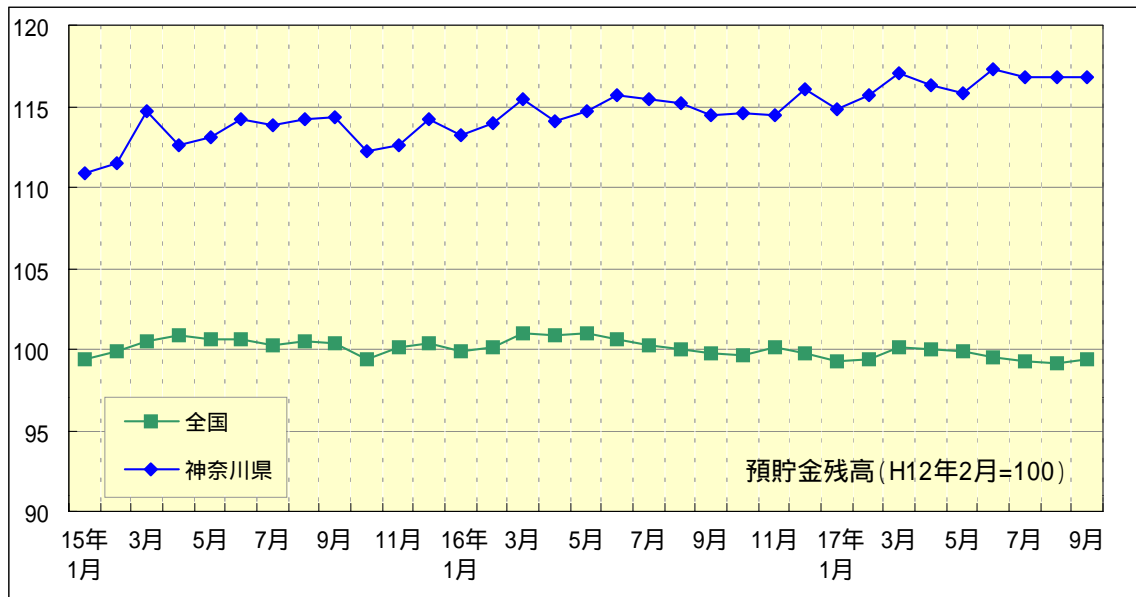
- 全国の消費者物価指数は、対前年同月比がマイナスの傾向で推移している。
- 神奈川県消費者物価指数は、対前年同月比がマイナスの傾向で推移している。
- 川崎市の消費者物価指数は、対前年同月比がプラスとマイナスで拮抗している。

## 7 金融

### (1) 預貯金残高

< p33 参照 >

#### < 指数の推移 >



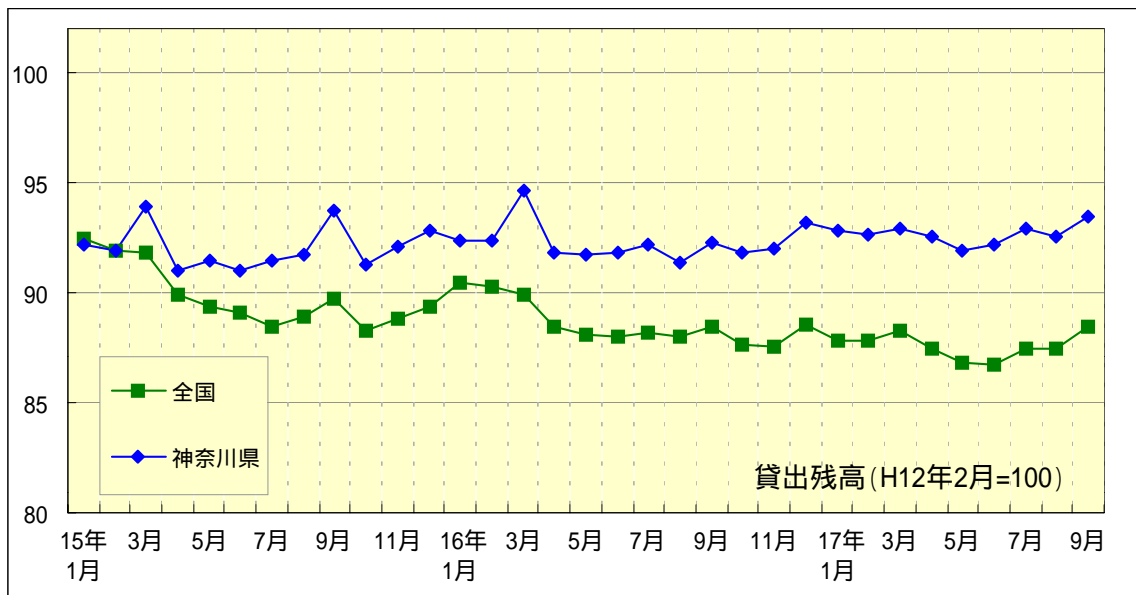
#### < 対前年同月比の動き >

- 全国の預貯金残高は、対前年同月比がマイナスの傾向で推移している。
- 神奈川県の預貯金残高は、対前年同月比がプラスの傾向で推移している。

### (2) 貸出残高

< p34 参照 >

#### < 指数の推移 >



#### < 対前年同月比の動き >

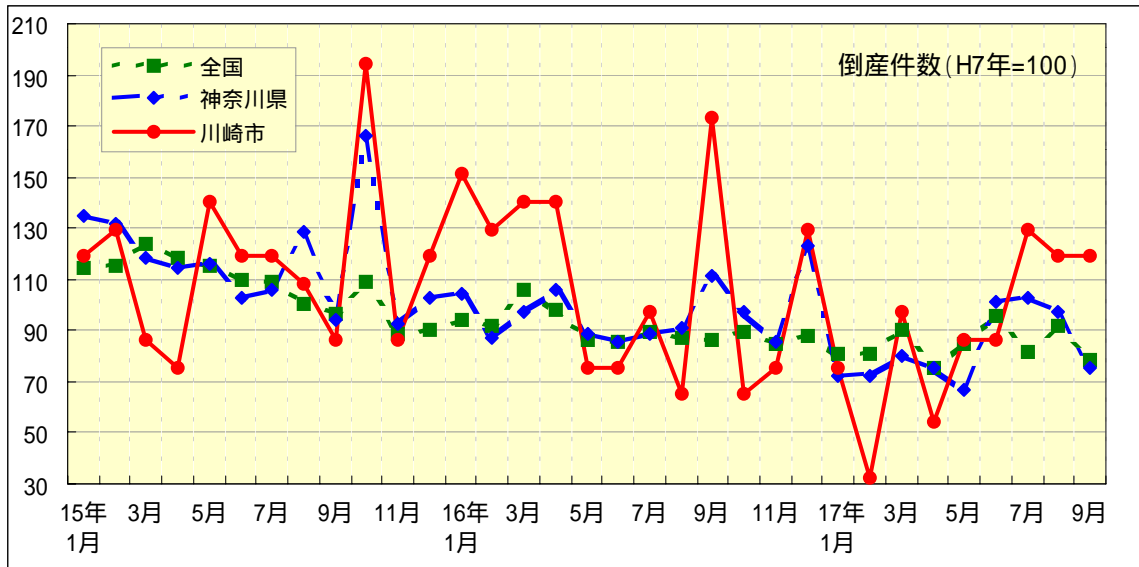
- 全国の貸出残高は、対前年同月比マイナスの傾向で推移している。
- 神奈川県の貸出残高は、対前年同月比がプラスの傾向で推移している。

## 8 倒産

### (1) 倒産件数 (負債総額 1 千万円以上)

< p35 参照 >

#### < 指数の推移 >



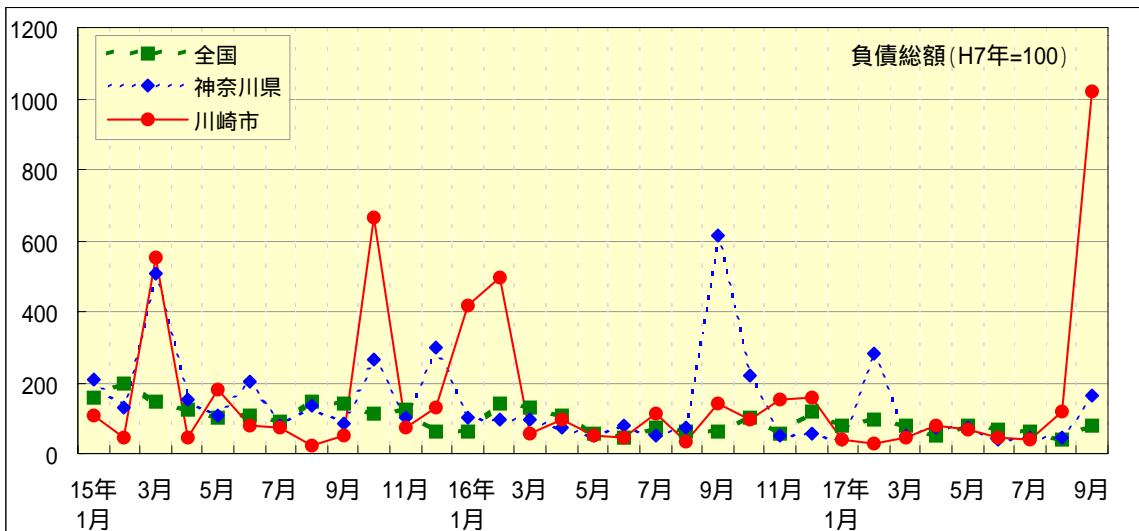
#### < 対前年同月比の動き >

- 全国の倒産件数は、対前年同月比がマイナスの傾向で推移している。
- 神奈川県の倒産件数は、対前年同月比がマイナスの傾向で推移している。
- 川崎市の倒産件数は、対前年同月比がマイナスの傾向で推移している。

### (2) 負債総額 (負債総額 1 千万円以上)

< p36 参照 >

#### < 指数の推移 >



#### < 対前年同月比の動き >

- 全国の負債金額は、対前年同月比がマイナスの傾向で推移している。
- 神奈川県の負債金額は、対前年同月比がマイナスの傾向で推移している。
- 川崎市の負債金額は、対前年同月比がプラスの傾向で推移している。



# 川崎市の経済指標

---

全国、神奈川県、川崎市の主要な経済統計を平成 15 年からの時系列で示しました。

「川崎市の経済動向」で示したグラフの原データです。

- 1 月次で比較できるように、年及び四半期の数値も全て月平均での表示となっています。
- 2 最新のデータ等については、速報値を使用しているものもあります。

1 生産活動								
	(1) 生産指数 <span style="float:right">年・四半期ともに、月平均の値である。</span> (平成12年 = 100、前年比、前期比：%)							
	全国(鉱工業)				神奈川県(製造工業)			
	原指数	前年比	季節調整済	前期比	原指数	前年比	季節調整済	前期比
平成12年	100.0	5.7	...	...	100.0	7.8	...	...
平成13年	93.2	6.8	...	...	95.3	4.7	...	...
平成14年	91.9	1.4	...	...	83.7	12.1	...	...
平成15年	95.0	3.4	...	...	89.1	6.4	...	...
平成16年	100.3	5.6	...	...	92.9	4.2	...	...
15年1～3月	94.1	5.6	94.0	0.3	94.8	10.1	93.0	10.6
4～6月	91.9	2.6	93.6	0.5	84.0	2.2	85.3	8.3
7～9月	94.8	1.1	94.5	1.0	86.9	4.9	88.3	3.6
10～12月	99.1	4.3	98.2	3.9	90.7	8.3	89.9	1.8
16年1～3月	100.5	6.8	98.7	0.5	96.6	1.9	92.4	2.7
4～6月	98.7	7.4	101.3	2.7	87.7	4.4	90.9	1.6
7～9月	100.8	6.4	100.6	0.7	93.6	7.7	94.9	4.4
10～12月	100.9	1.8	100.0	0.7	93.7	3.2	93.1	2.0
17年1～3月	101.8	1.3	101.3	1.3	99.6	3.1	96.0	3.2
4～6月	98.8	0.0	101.1	0.2	89.6	2.1	92.9	3.3
7～9月	101.0	0.1	100.9	0.2	90.7	3.1	92.2	0.8
15年1月	87.5	8.0	94.8	1.4	82.9	12.2	94.2	12.7
2月	91.0	5.0	93.6	1.3	90.0	11.4	91.9	2.4
3月	103.7	4.2	93.6	0.0	111.6	7.7	93.0	1.2
4月	90.7	3.3	93.1	0.5	82.1	1.4	81.0	12.9
5月	90.0	1.5	94.1	1.1	81.7	2.1	88.4	9.1
6月	95.0	3.0	93.5	0.6	88.2	3.0	86.5	2.1
7月	97.3	0.1	94.0	0.5	87.6	1.6	87.3	0.9
8月	85.7	1.2	93.0	1.1	77.4	3.3	86.1	1.4
9月	101.3	4.1	96.4	3.7	95.7	9.4	91.6	6.4
10月	100.8	4.0	97.5	1.1	90.4	8.1	89.7	2.1
11月	97.9	2.9	98.8	1.3	92.2	11.5	91.0	1.4
12月	98.7	5.9	98.2	0.6	89.6	5.4	89.1	2.1
16年1月	92.1	5.3	101.0	2.9	82.1	1.0	91.7	2.9
2月	97.1	6.7	97.2	3.8	89.5	0.6	91.5	0.2
3月	112.3	8.3	97.8	0.6	118.2	5.9	93.9	2.6
4月	98.6	8.7	101.2	3.5	87.6	6.7	92.2	1.8
5月	94.1	4.6	102.0	0.8	80.6	1.3	86.8	5.9
6月	103.5	8.9	100.7	1.3	95.0	7.7	93.7	7.9
7月	103.0	5.9	100.7	0.0	94.5	7.9	94.0	0.3
8月	94.0	9.7	100.8	0.1	84.7	9.4	94.9	1.0
9月	105.5	4.1	100.4	0.4	101.6	6.2	95.9	1.1
10月	100.0	0.8	99.1	1.3	91.5	1.2	91.5	4.6
11月	102.3	4.5	100.8	1.7	93.2	1.1	92.5	1.1
12月	100.5	1.8	100.0	0.8	96.3	7.5	95.2	2.9
17年1月	93.5	1.5	102.5	2.5	92.0	12.1	102.7	7.9
2月	98.1	1.0	100.8	1.7	92.6	3.5	94.7	7.8
3月	113.8	1.3	100.6	0.2	114.1	3.5	90.7	4.2
4月	98.8	0.2	102.5	1.9	90.3	3.1	95.1	4.9
5月	93.7	0.4	99.6	2.8	84.4	4.7	90.9	4.4
6月	103.8	0.3	101.2	1.6	94.0	1.1	92.7	2.0
7月	100.9	2.0	100.0	1.2	89.1	5.7	88.6	4.4
8月	95.3	1.4	101.1	1.1	86.3	1.9	96.7	9.1
9月	106.7	1.1	101.5	0.4	96.7	4.8	91.3	5.6
資料出所	経済産業省				県企画部統計課			

1 生産活動								
	(2) 出荷指数 <small>年・四半期ともに、月平均の値である。</small> (平成12年 = 100、前年比、前期比：%)							
	全国(鉱工業)				神奈川県(製造工業)			
	原指数	前年比	季節調整済	前期比	原指数	前年比	季節調整済	前期比
平成12年	100.0	6.0	...	...	100.0	4.3	...	...
平成13年	93.7	6.3	...	...	95.9	4.1	...	...
平成14年	93.3	0.4	...	...	87.9	8.3	...	...
平成15年	97.2	4.1	...	...	92.7	5.4	...	...
平成16年	102.4	5.4	...	...	93.3	0.7	...	...
15年 1～3月	96.9	5.9	95.8	0.6	98.4	9.8	96.4	7.6
4～6月	92.8	3.3	95.9	0.0	87.8	3.4	89.7	7.0
7～9月	97.4	2.2	96.7	0.8	92.4	3.6	92.1	2.7
10～12月	101.4	5.0	100.6	4.1	92.3	4.9	92.9	0.9
16年 1～3月	103.6	6.9	100.6	0.0	99.5	1.2	95.4	2.7
4～6月	99.4	7.1	103.5	2.9	87.4	0.5	90.6	5.1
7～9月	103.1	5.9	102.4	1.0	94.3	2.1	94.1	3.9
10～12月	103.4	1.9	102.6	0.1	92.0	0.3	93.0	1.2
17年 1～3月	104.8	1.2	103.1	0.5	102.6	3.0	98.7	6.2
4～6月	99.6	0.3	103.5	0.4	89.5	2.4	92.8	6.0
7～9月	104.1	1.0	103.7	0.2	91.7	2.8	91.8	1.1
15年 1月	87.8	8.3	96.6	2.1	85.8	13.2	99.1	11.6
2月	93.8	6.5	96.2	0.4	94.2	12.7	95.7	3.4
3月	109.2	3.5	94.7	1.6	115.1	5.2	94.4	1.4
4月	91.3	3.6	95.2	0.5	85.7	1.7	87.7	7.1
5月	90.1	1.2	96.2	1.1	84.5	2.5	92.0	4.9
6月	97.0	5.1	96.2	0.0	93.2	5.8	89.4	2.8
7月	97.9	1.0	95.7	0.5	94.4	4.0	92.3	3.2
8月	88.0	0.2	95.3	0.4	82.6	1.2	90.1	2.4
9月	106.4	5.3	99.0	3.9	100.1	5.3	93.9	4.2
10月	102.4	5.7	100.6	1.6	92.4	5.7	94.0	0.1
11月	98.9	1.5	100.2	0.4	91.6	5.2	92.5	1.6
12月	103.0	8.0	101.1	0.9	92.9	3.8	92.3	0.2
16年 1月	93.2	6.2	103.7	2.6	85.7	0.1	96.8	4.9
2月	99.2	5.8	99.0	4.5	95.0	0.8	94.6	2.3
3月	118.4	8.4	99.1	0.1	117.9	2.4	94.8	0.2
4月	98.9	8.3	103.1	4.0	88.2	2.9	93.0	1.9
5月	94.1	4.4	104.4	1.3	80.0	5.3	86.9	6.6
6月	105.1	8.4	103.0	1.3	94.0	0.9	91.8	5.6
7月	104.6	6.8	103.5	0.5	94.6	0.2	92.7	1.0
8月	94.4	7.3	101.1	2.3	85.0	2.9	93.4	0.8
9月	110.4	3.8	102.7	1.6	103.4	3.3	96.3	3.1
10月	100.8	1.6	101.4	1.3	90.6	1.9	92.2	4.3
11月	103.8	5.0	102.7	1.3	91.4	0.2	93.0	0.9
12月	105.5	2.4	103.6	0.9	94.1	1.3	93.7	0.8
17年 1月	95.3	2.3	105.9	2.2	93.2	8.8	105.2	12.3
2月	99.0	0.2	101.3	4.3	96.8	1.9	96.4	8.4
3月	120.1	1.4	102.0	0.7	117.7	0.2	94.6	1.9
4月	99.5	0.6	104.8	2.7	89.8	1.8	94.7	0.1
5月	93.5	0.6	101.7	3.0	83.7	4.6	90.9	4.0
6月	105.9	0.8	104.0	2.3	95.1	1.2	92.9	2.2
7月	102.4	2.1	102.4	1.5	90.7	4.1	88.9	4.3
8月	97.8	3.6	104.7	2.2	86.6	1.9	95.2	7.1
9月	112.2	1.6	103.9	0.8	97.9	5.3	91.2	4.2
資料出所	経済産業省				県企画部統計課			

# 1 生産活動

年・四半期ともに、月平均の値である。

	(3) 在庫指数 (平成12年 = 100、前年比、前期比：%)								(4) 製造工業稼働率指数 (前期比：%)	
	全国(鉱工業)(末)				神奈川(製造工業)(平均)				全国	
	原指数	前年比	季節調整済	前期比	原指数	前年比	季節調整済	前期比	季節調整済 (年:原指数)	前期比
平成12年	100.0	2.2	...	...	100.0	7.8	...	...	100.0	5.1
平成13年	98.3	1.7	...	...	103.6	3.6	...	...	92.4	7.6
平成14年	94.1	4.3	...	...	83.5	19.4	...	...	93.4	1.0
平成15年	91.1	3.2	...	...	82.8	0.9	...	...	97.4	4.3
平成16年	90.0	1.2	...	...	76.2	7.9	...	...	101.8	4.5
15年 1～3月	91.9	6.0	91.9	0.4	84.1	6.9	83.4	4.6	96.2	1.5
4～6月	90.5	3.5	90.8	1.2	85.4	2.5	84.4	1.2	96.2	0.0
7～9月	91.3	1.6	90.9	0.2	80.4	0.8	80.3	4.8	96.8	0.6
10～12月	90.6	1.5	90.7	0.3	81.3	2.3	82.5	2.7	100.2	3.5
16年 1～3月	89.6	2.5	89.6	1.2	78.0	7.3	77.8	5.7	100.1	0.1
4～6月	89.9	0.6	90.2	0.7	75.6	11.5	75.1	3.5	102.3	2.2
7～9月	90.0	1.4	89.7	0.6	75.6	6.0	75.8	1.0	102.3	0.0
10～12月	90.4	0.2	90.5	0.9	75.8	6.8	76.4	0.7	102.3	0.0
17年 1～3月	92.0	2.6	92.0	1.7	74.9	3.9	74.8	2.1	103.3	0.9
4～6月	91.8	2.2	92.3	0.3	77.6	2.7	77.1	3.1	104.8	1.5
7～9月	94.0	4.4	93.6	1.4	77.9	3.0	78.2	1.4	103.0	1.7
15年 1月	95.5	5.5	93.3	1.1	88.0	4.5	85.0	5.7	97.1	2.0
2月	93.8	6.6	91.4	2.0	87.3	9.3	81.6	4.0	95.9	1.2
3月	86.5	5.8	90.9	0.5	77.0	6.9	83.6	2.5	95.6	0.3
4月	88.4	4.3	90.8	0.1	82.4	0.5	84.9	1.6	95.7	0.1
5月	91.4	3.4	91.0	0.2	87.2	3.3	84.5	0.5	96.8	1.1
6月	91.6	2.8	90.5	0.5	86.5	3.7	83.8	0.8	96.2	0.6
7月	93.7	1.5	91.3	0.9	86.7	0.5	81.1	3.2	96.4	0.2
8月	92.0	1.8	90.6	0.8	81.7	0.2	80.2	1.1	95.9	0.5
9月	88.2	1.6	90.9	0.3	72.8	3.4	79.7	0.6	98.2	2.4
10月	90.9	2.5	90.6	0.3	79.1	0.1	80.5	1.0	99.8	1.6
11月	92.6	0.3	91.6	1.1	83.5	4.0	83.0	3.1	100.6	0.8
12月	88.2	2.4	89.8	2.0	81.3	2.8	84.0	1.2	100.2	0.4
16年 1月	91.2	4.5	89.1	0.8	81.7	7.2	79.2	5.7	103.0	2.8
2月	92.1	1.8	89.7	0.7	80.5	7.8	76.5	3.4	98.5	4.4
3月	85.6	1.0	90.0	0.3	71.7	6.9	77.6	1.4	98.9	0.4
4月	88.9	0.6	91.3	1.4	74.1	10.1	76.4	1.5	102.0	3.1
5月	90.1	1.4	89.7	1.8	76.6	12.2	74.7	2.2	103.3	1.3
6月	90.7	1.0	89.6	0.1	76.0	12.1	74.1	0.8	101.7	1.5
7月	90.2	3.7	87.9	1.9	78.3	9.7	74.0	0.1	102.2	0.5
8月	91.0	1.1	89.6	1.9	76.5	6.4	75.3	1.8	102.6	0.4
9月	88.8	0.7	91.5	2.1	71.9	1.2	78.1	3.7	102.1	0.5
10月	90.9	0.0	90.6	1.0	74.4	5.9	75.7	3.1	102.1	0.0
11月	92.3	0.3	91.3	0.8	77.4	7.3	76.2	0.7	103.4	1.3
12月	87.9	0.3	89.5	2.0	75.5	7.1	77.2	1.3	101.4	1.9
17年 1月	93.2	2.2	91.1	1.8	78.3	4.2	75.9	1.7	105.0	3.6
2月	95.0	3.1	92.6	1.6	77.8	3.4	74.0	2.5	103.0	1.9
3月	87.7	2.5	92.3	0.3	68.7	4.2	74.4	0.5	101.8	1.2
4月	89.7	0.9	92.3	0.0	74.4	0.4	76.7	3.1	106.2	4.3
5月	92.7	2.9	92.4	0.1	78.8	2.9	76.8	0.1	103.8	2.3
6月	93.1	2.6	92.2	0.2	79.7	4.9	77.8	1.3	104.4	0.6
7月	95.0	5.3	92.7	0.5	80.1	2.3	75.7	2.7	102.7	1.6
8月	95.1	4.5	93.7	1.1	78.5	2.6	77.3	2.1	103.1	0.4
9月	91.8	3.4	94.5	0.9	75.0	4.3	81.5	5.4	103.2	0.1
資料出所	経済産業省				県企画部統計課				経済産業省	

## 2 消費

### (1) 大型小売店販売額

年・四半期ともに、月平均の値である。

(売上高：億円、前年比：%)

	全 国			神 奈 川			川 崎		
	販売額	指数 H8=100	前年比	販売額	指数 H8=100	前年比	販売額	指数 H8=100	前年比
平成12年	18,862	98.5	2.1	1,970	88.3	11.9	226	94.9	13.3
平成13年	18,617	97.2	1.3	1,948	87.4	1.1	221	93.0	2.0
平成14年	18,366	95.9	1.4	1,948	87.4	0.0	226	94.9	2.1
平成15年	18,133	94.7	1.3	1,949	87.4	0.1	230	96.9	2.1
平成16年	17,889	93.4	1.3	1,978	88.7	1.5	233	98.1	1.3
15年 1～3月	17,671	92.3	0.1	1,862	83.5	1.3	223	93.6	6.4
4～6月	17,539	91.6	1.1	1,906	85.5	0.1	229	96.1	5.1
7～9月	17,450	91.1	2.1	1,869	83.8	1.7	223	93.6	0.8
10～12月	19,871	103.8	1.9	2,159	96.8	0.5	248	104.1	3.1
16年 1～3月	17,586	91.8	0.5	1,937	86.9	4.1	230	96.6	3.2
4～6月	17,215	89.9	1.8	1,937	86.9	1.6	228	95.9	0.3
7～9月	17,287	90.3	0.9	1,902	85.3	1.7	226	95.1	1.6
10～12月	19,470	101.7	2.0	2,135	95.8	1.1	249	104.8	0.6
17年 1～3月	17,305	90.4	1.6	1,898	85.1	2.0	225	94.5	2.2
4～6月	17,149	89.6	0.4	1,920	86.1	0.9	228	96.0	0.1
7～9月	17,145	89.5	0.8	1,894	84.9	0.4	230	96.7	1.7
15年 1月	19,114	99.8	0.8	1,954	87.7	0.1	235	98.7	5.9
2月	15,483	80.9	2.0	1,649	74.0	4.0	199	83.7	9.8
3月	18,415	96.2	0.5	1,982	88.9	0.5	234	98.4	4.3
4月	17,462	91.2	1.3	1,862	83.5	1.2	223	93.8	1.9
5月	17,490	91.3	1.2	1,879	84.3	0.7	226	95.0	5.6
6月	17,664	92.3	0.8	1,976	88.6	2.1	237	99.6	7.9
7月	19,235	100.5	2.1	2,046	91.8	1.6	247	103.9	3.9
8月	17,009	88.8	1.0	1,809	81.1	0.8	214	90.0	3.5
9月	16,107	84.1	3.1	1,753	78.6	4.1	207	87.0	5.1
10月	18,115	94.6	2.0	1,932	86.6	2.5	222	93.2	0.9
11月	18,116	94.6	4.2	1,984	89.0	0.9	223	93.7	6.1
12月	23,383	122.1	3.0	2,561	114.9	0.2	299	125.5	2.3
16年 1月	19,046	99.5	0.4	2,048	91.8	4.8	241	101.3	2.7
2月	15,823	82.6	2.2	1,773	79.5	7.5	212	89.1	6.5
3月	17,888	93.4	2.9	1,992	89.3	0.5	236	99.2	0.9
4月	17,233	90.0	1.3	1,917	86.0	3.0	228	95.7	2.1
5月	17,264	90.2	1.3	1,934	86.7	2.9	229	96.4	1.5
6月	17,149	89.6	2.9	1,960	87.9	0.8	227	95.5	4.2
7月	19,354	101.1	0.6	2,124	95.3	3.8	252	106.0	2.0
8月	16,536	86.4	2.8	1,796	80.5	0.7	211	88.6	1.5
9月	15,971	83.4	0.8	1,786	80.1	1.9	216	90.9	4.4
10月	17,833	93.1	1.6	1,955	87.7	1.2	234	98.3	5.4
11月	17,610	92.0	2.8	1,936	86.8	2.4	224	94.0	0.4
12月	22,966	119.9	1.8	2,515	112.8	1.8	290	122.1	2.7
17年 1月	19,305	100.8	1.4	2,053	92.1	0.3	242	101.8	0.4
2月	15,167	79.2	4.1	1,680	75.3	5.2	199	83.7	6.1
3月	17,442	91.1	2.5	1,960	87.9	1.6	233	98.0	1.3
4月	17,148	89.6	0.5	1,918	86.0	0.0	226	95.0	0.7
5月	17,155	89.6	0.6	1,915	85.9	1.0	228	95.9	0.6
6月	17,144	89.5	0.0	1,926	86.4	1.7	231	97.1	1.7
7月	19,280	100.7	0.4	2,124	95.3	0.0	256	107.6	1.6
8月	16,323	85.3	1.3	1,781	79.9	0.8	213	89.6	1.1
9月	15,832	82.7	0.9	1,776	79.7	0.5	221	92.9	2.3
資料出所	経済産業省			県企画部統計課					

## 2 消費

### (2) 百貨店販売額

年・四半期ともに、月平均の値である。

(販売額：億円、前年比：%)

	全 国			神 奈 川			川 崎		
	販売額	指数 H8=100	前年比	販売額	指数 H8=100	前年比	販売額	指数 H8=100	前年比
平成12年	8,343	90.7	2.7	603	98.4	48.7	64	151.1	0.9
平成13年	8,022	87.2	3.8	577	94.2	4.3	...	...	...
平成14年	7,808	84.9	2.7	580	94.6	0.4	...	...	...
平成15年	7,589	82.5	2.8	573	93.6	1.0	...	...	...
平成16年	7,378	80.2	2.8	559	91.3	2.5	...	...	...
15年 1～3月	7,368	80.1	2.3	544	88.9	1.0	...	...	...
4～6月	7,162	77.9	3.3	555	90.6	1.1	...	...	...
7～9月	7,158	77.8	2.8	534	87.2	2.6	...	...	...
10～12月	8,668	94.2	2.8	661	107.9	0.3	...	...	...
16年 1～3月	7,300	79.4	0.9	549	89.6	0.8	...	...	...
4～6月	6,958	75.6	2.8	538	87.8	3.1	...	...	...
7～9月	6,914	75.2	3.4	519	84.7	2.9	...	...	...
10～12月	8,341	90.7	3.8	630	102.9	4.6	...	...	...
17年 1～3月	7,076	76.9	3.1	548	89.5	0.1	...	...	...
4～6月	6,879	74.8	1.1	535	87.3	0.6	...	...	...
7～9月	6,871	74.7	0.6	512	83.6	1.3	...	...	...
15年 1月	7,778	84.6	2.2	571	93.2	2.1	...	...	...
2月	6,201	67.4	0.5	454	74.1	1.8	...	...	...
3月	8,125	88.3	3.6	608	99.3	2.1	...	...	...
4月	7,073	76.9	4.9	528	86.2	3.3	...	...	...
5月	7,116	77.4	3.1	547	89.3	0.9	...	...	...
6月	7,296	79.3	2.1	589	96.2	0.7	...	...	...
7月	8,652	94.1	2.1	648	105.8	1.1	...	...	...
8月	6,262	68.1	1.4	467	76.3	0.2	...	...	...
9月	6,561	71.3	5.1	487	79.5	6.7	...	...	...
10月	7,587	82.5	0.2	575	93.9	2.7	...	...	...
11月	7,916	86.1	4.5	605	98.8	0.8	...	...	...
12月	10,501	114.2	3.5	802	131.0	0.5	...	...	...
16年 1月	7,764	84.4	0.2	575	93.9	0.7	...	...	...
2月	6,342	68.9	2.3	487	79.5	7.3	...	...	...
3月	7,795	84.7	4.1	584	95.4	3.9	...	...	...
4月	7,022	76.3	0.7	530	86.5	0.4	...	...	...
5月	6,969	75.8	2.1	530	86.5	3.1	...	...	...
6月	6,882	74.8	5.7	553	90.3	6.1	...	...	...
7月	8,536	92.8	1.3	632	103.2	2.5	...	...	...
8月	5,940	64.6	5.1	446	72.8	4.5	...	...	...
9月	6,265	68.1	4.5	478	78.1	1.8	...	...	...
10月	7,323	79.6	3.5	549	89.6	4.5	...	...	...
11月	7,491	81.4	5.4	565	92.3	6.6	...	...	...
12月	10,208	111.0	2.8	777	126.9	3.1	...	...	...
17年 1月	7,837	85.2	0.9	605	98.8	5.2	...	...	...
2月	5,889	64.0	7.1	458	74.8	6.0	...	...	...
3月	7,503	81.6	3.7	581	94.9	0.5	...	...	...
4月	6,917	75.2	1.5	541	88.3	2.1	...	...	...
5月	6,848	74.4	1.7	528	86.2	0.4	...	...	...
6月	6,873	74.7	0.1	535	87.4	3.3	...	...	...
7月	8,510	92.5	0.3	627	102.4	0.8	...	...	...
8月	5,828	63.4	1.9	437	71.4	2.0	...	...	...
9月	6,275	68.2	0.2	472	77.1	1.3	...	...	...
資料出所	経済産業省								

川崎市については、平成13年1月からデータが公表されていない。

2 消費						
	(3) 家計消費支出(全世帯) <span style="float:right">年・四半期ともに、月平均の値である。</span>					
	(消費支出：円、前年比：%)					
	全 国			川 崎		
	支出額	指数 H7=100	前年比 (名目)	支出額	指数 H7=100	前年比 (名目)
平成12年	317,133	96.4	1.8	310,427	93.8	6.4
平成13年	308,692	93.8	2.7	315,885	95.5	1.8
平成14年	306,129	93.0	0.8	303,017	91.6	4.1
平成15年	302,623	92.0	1.1	336,452	101.7	11.0
平成16年	304,203	92.4	0.5	341,445	103.2	1.5
15年 1～3月	297,213	90.3	2.0	325,981	98.5	19.3
4～6月	299,395	91.0	0.5	333,529	100.8	11.2
7～9月	298,321	90.7	1.9	346,193	104.6	15.6
10～12月	315,562	95.9	0.2	340,105	102.8	0.2
16年 1～3月	303,061	92.1	2.0	321,826	97.3	1.3
4～6月	305,159	92.7	1.9	351,540	106.3	5.4
7～9月	298,749	90.8	0.1	331,627	100.2	4.2
10～12月	309,843	94.2	1.8	360,787	109.0	6.1
17年 1～3月	299,603	91.0	1.1	346,576	104.7	7.7
4～6月	299,524	91.0	1.8	320,581	96.9	8.8
7～9月	294,153	89.4	1.5	408,750	123.5	23.3
15年 1月	298,980	90.9	2.0	327,335	98.9	14.7
2月	271,326	82.5	1.3	296,692	89.7	14.3
3月	321,333	97.7	2.6	353,915	107.0	29.0
4月	316,109	96.1	1.2	325,341	98.3	8.9
5月	288,840	87.8	1.1	341,046	103.1	10.2
6月	293,236	89.1	1.1	334,200	101.0	14.5
7月	303,296	92.2	4.2	362,775	109.6	15.4
8月	301,345	91.6	0.6	381,888	115.4	35.9
9月	290,322	88.2	2.0	293,915	88.8	3.0
10月	301,404	91.6	0.9	307,108	92.8	5.5
11月	288,696	87.7	0.1	346,685	104.8	3.3
12月	356,586	108.4	0.0	366,522	110.8	6.4
16年 1月	301,882	91.7	1.0	306,759	92.7	6.3
2月	285,522	86.8	5.2	311,337	94.1	4.9
3月	321,778	97.8	0.1	347,383	105.0	1.8
4月	328,690	99.9	4.0	392,221	118.5	20.6
5月	301,320	91.6	4.3	361,940	109.4	6.1
6月	285,468	86.8	2.6	300,459	90.8	10.1
7月	305,966	93.0	0.9	323,057	97.6	10.9
8月	302,657	92.0	0.4	343,334	103.8	10.1
9月	287,624	87.4	0.9	328,489	99.3	11.8
10月	297,106	90.3	1.4	327,508	99.0	6.6
11月	287,400	87.3	0.4	343,501	103.8	0.9
12月	345,022	104.9	3.2	411,352	124.3	12.2
17年 1月	303,266	92.2	0.5	373,025	112.7	21.6
2月	274,110	83.3	4.0	290,890	87.9	6.6
3月	321,432	97.7	0.1	375,812	113.6	8.2
4月	319,274	97.0	2.9	337,228	101.9	14.0
5月	295,967	89.9	1.8	321,143	97.1	11.3
6月	283,332	86.1	0.7	303,373	91.7	1.0
7月	293,839	89.3	4.0	375,520	113.5	16.2
8月	299,641	91.1	1.0	389,674	117.8	13.5
9月	288,978	87.8	0.5	461,057	139.4	40.4
資料出所	総務省					

## 2 消費

	(4) 新車新規登録・届出台数 <span style="float: right;">年・四半期ともに、月平均の値である。</span>								
	(登録台数：台、前年比：%)								
	全 国			神奈川			川 崎		
	台数	指数 H7=100	前年比	台数	指数 H7=100	前年比	台数	指数 H10=100	前年比
平成12年	341,260	79.5	2.7	17,197	82.3	0.3	2,876	94.6	3.3
平成13年	338,254	78.8	0.9	17,418	83.4	0.7	2,817	92.7	2.1
平成14年	330,508	77.0	2.3	19,086	91.4	9.6	2,759	90.8	2.0
平成15年	335,610	78.2	1.5	23,671	113.3	24.0	3,031	99.7	9.9
平成16年	330,186	76.9	1.6	23,769	113.8	0.4	2,811	92.5	7.3
15年1～3月	402,291	93.7	6.9	27,213	130.3	38.2	3,337	109.8	6.9
4～6月	294,123	68.5	0.2	20,957	100.4	30.2	2,598	85.5	11.7
7～9月	339,955	79.2	1.1	23,835	114.1	25.0	3,282	108.0	13.5
10～12月	306,069	71.3	2.7	22,678	108.6	5.5	2,907	95.6	7.7
16年1～3月	402,958	93.9	0.2	28,105	134.6	3.3	3,492	114.9	4.6
4～6月	273,675	63.8	7.0	19,614	93.9	6.4	2,287	75.3	12.0
7～9月	335,018	78.1	1.5	24,385	116.8	2.3	2,844	93.6	13.3
10～12月	309,092	72.0	1.0	22,974	110.0	1.3	2,619	86.2	9.9
17年1～3月	395,458	92.2	1.9	27,224	130.4	3.1	3,199	105.2	8.4
4～6月	297,568	69.3	8.7	21,527	103.1	9.8	2,395	78.8	4.7
7～9月	329,472	76.8	1.7	24,651	118.0	1.1	2,939	96.7	3.3
15年1月	259,661	60.5	4.5	17,943	85.9	29.1	2,337	76.9	4.2
2月	367,506	85.6	5.1	26,158	125.3	37.2	3,091	101.7	3.0
3月	579,707	135.1	9.1	37,539	179.8	43.7	4,584	150.8	11.3
4月	248,311	57.9	6.5	17,258	82.6	23.1	2,164	71.2	5.2
5月	291,362	67.9	2.3	21,214	101.6	33.3	2,562	84.3	13.6
6月	342,696	79.9	2.6	24,398	116.8	33.1	3,068	100.9	15.2
7月	369,664	86.1	0.5	26,971	129.1	31.0	3,419	112.5	9.4
8月	245,691	57.3	2.6	16,591	79.4	15.9	2,247	73.9	6.4
9月	404,511	94.3	4.3	27,944	133.8	25.3	4,180	137.5	21.7
10月	313,167	73.0	0.5	22,298	106.8	7.2	2,988	98.3	13.3
11月	309,668	72.2	6.6	23,678	113.4	3.3	2,846	93.6	0.2
12月	295,372	68.8	1.9	22,059	105.6	6.5	2,886	94.9	10.8
16年1月	272,216	63.4	4.8	20,264	97.0	12.9	2,547	83.8	9.0
2月	361,779	84.3	1.6	26,194	125.4	0.1	3,179	104.6	2.8
3月	574,879	134.0	0.8	37,856	181.3	0.8	4,750	156.3	3.6
4月	237,332	55.3	4.4	16,522	79.1	4.3	1,960	64.5	9.4
5月	260,390	60.7	10.6	19,513	93.4	8.0	2,208	72.6	13.8
6月	323,304	75.3	5.7	22,806	109.2	6.5	2,694	88.6	12.2
7月	362,208	84.4	2.0	27,190	130.2	0.8	3,007	98.9	12.1
8月	250,734	58.4	2.1	17,022	81.5	2.6	2,003	65.9	10.9
9月	392,113	91.4	3.1	28,943	138.6	3.6	3,522	115.9	15.7
10月	291,331	67.9	7.0	20,869	99.9	6.4	2,431	80.0	18.6
11月	332,822	77.6	7.5	24,926	119.4	5.3	2,887	95.0	1.4
12月	303,124	70.6	2.6	23,128	110.7	4.8	2,538	83.5	12.1
17年1月	260,971	60.8	4.1	22,311	106.8	10.1	2,285	75.2	10.3
2月	357,362	83.3	1.2	21,028	100.7	19.7	2,820	92.8	11.3
3月	568,042	132.4	1.2	38,333	183.6	1.3	4,491	147.8	5.5
4月	262,983	61.3	10.8	18,262	87.4	10.5	2,007	66.0	2.4
5月	278,661	64.9	7.0	20,512	98.2	5.1	2,224	73.2	0.7
6月	351,061	81.8	8.6	25,807	123.6	13.2	2,955	97.2	9.7
7月	349,906	81.5	3.4	26,070	124.8	4.1	3,147	103.5	4.7
8月	246,877	57.5	1.5	17,435	83.5	2.4	2,164	71.2	8.0
9月	391,633	91.3	0.1	30,447	145.8	5.2	3,506	115.3	0.5
資料出所	(社)日本自動車販売協会連合会			神奈川県自動車販売店協会 (社)全国軽自動車協会連合会			川崎自動車検査登録事務所		

神奈川県のデータは、乗用車新車登録台数。  
川崎市のデータは、平成10年1月以降のため、平成10年を基準としている。

## 2 消費

	(5)-1 中央卸売市場取扱高(青果) <span style="float: right;">年・四半期ともに、月平均の値である。</span>							
	(取扱金額：百万円、前年比：%)							
	神奈川				川 崎			
	数量 (トン)	前年比	金額	前年比	数量 (トン)	前年比	金額	前年比
平成12年	51,207	0.5	10,696	5.8	9,690	1.2	1,951	8.8
平成13年	50,208	2.0	10,527	1.6	9,601	0.9	1,971	1.0
平成14年	50,190	0.0	10,467	0.6	9,198	4.2	1,859	5.7
平成15年	49,989	0.4	10,757	2.8	8,337	9.4	1,726	7.2
平成16年	48,602	2.8	11,072	2.9	7,734	7.2	1,704	1.3
15年 1～3月	44,146	6.1	10,572	18.6	7,318	16.7	1,654	6.3
4～6月	49,530	1.3	11,285	7.1	7,905	9.8	1,776	3.5
7～9月	51,871	0.2	11,019	4.7	8,704	9.7	1,833	13.3
10～12月	54,409	3.0	10,152	6.5	9,419	1.9	1,640	14.8
16年 1～3月	44,894	1.7	10,669	0.9	7,369	0.7	1,621	2.0
4～6月	48,657	1.8	10,863	3.7	7,440	5.9	1,637	7.8
7～9月	50,858	2.0	10,915	0.9	8,011	8.0	1,722	6.0
10～12月	50,001	8.1	11,844	16.7	8,114	13.9	1,836	12.0
17年 1～3月	44,111	1.7	10,808	1.3	7,093	3.7	1,627	0.4
4～6月	50,540	3.9	10,850	0.1	7,381	0.8	1,574	3.8
7～9月	53,023	4.3	10,717	1.8	8,255	3.1	1,688	2.0
15年 1月	41,876	6.0	10,312	15.1	7,165	17.0	1,638	1.9
2月	44,653	6.6	10,174	18.7	7,398	16.2	1,595	7.2
3月	45,909	5.9	11,231	22.0	7,392	16.9	1,729	9.8
4月	46,567	4.8	11,165	13.8	7,436	17.2	1,755	1.5
5月	51,740	3.7	11,890	6.2	8,086	4.9	1,856	3.1
6月	50,284	5.0	10,801	1.9	8,193	6.9	1,717	8.6
7月	50,727	3.0	11,126	2.0	8,595	13.3	1,868	11.0
8月	50,525	2.1	10,814	10.4	8,522	10.4	1,787	18.9
9月	54,362	4.5	11,116	1.3	8,996	5.3	1,843	9.6
10月	57,283	0.3	10,342	1.1	9,574	8.2	1,703	8.8
11月	50,326	3.1	8,142	22.4	8,830	1.4	1,339	29.5
12月	55,619	6.4	11,971	1.1	9,852	4.6	1,878	6.6
16年 1月	44,450	6.1	10,389	0.7	7,553	5.4	1,605	2.0
2月	44,264	0.9	10,387	2.1	7,178	3.0	1,574	1.3
3月	45,967	0.1	11,231	0.0	7,377	0.2	1,684	2.6
4月	48,707	4.6	10,330	7.5	7,613	2.4	1,571	10.5
5月	48,917	5.5	10,778	9.4	7,287	9.9	1,607	13.4
6月	48,347	3.9	11,480	6.3	7,421	9.4	1,731	0.8
7月	51,439	1.4	10,913	1.9	8,001	6.9	1,719	8.0
8月	50,062	0.9	10,669	1.3	7,826	8.2	1,676	6.2
9月	51,074	6.0	11,162	0.4	8,206	8.8	1,771	3.9
10月	49,430	13.7	12,351	19.4	8,057	15.8	1,968	15.6
11月	46,771	7.1	11,009	35.2	7,561	14.4	1,711	27.7
12月	53,802	3.3	12,171	1.7	8,724	11.5	1,830	2.5
17年 1月	42,449	4.5	10,221	1.6	6,964	7.8	1,588	1.1
2月	43,523	1.7	10,620	2.2	6,939	3.3	1,591	1.1
3月	46,362	0.9	11,582	3.1	7,376	0.0	1,703	1.1
4月	48,201	1.0	11,161	8.0	7,396	2.8	1,671	6.3
5月	50,705	3.7	10,968	1.8	7,257	0.4	1,568	2.4
6月	52,715	9.0	10,422	9.2	7,489	0.9	1,482	14.4
7月	50,723	1.4	10,741	1.6	7,832	2.1	1,694	1.5
8月	55,437	10.7	10,360	2.9	8,499	8.6	1,604	4.3
9月	52,909	3.6	11,049	1.0	8,435	2.8	1,766	0.3
資料出所	各中央卸売市場							

神奈川県は、次のとおり。

青果…………川崎中央卸売市場取扱高 + 横浜中央卸売市場取扱高 + 藤沢中央卸売市場取扱高

2 消費												
												年・四半期ともに、月平均の値である。
	(5)-2 中央卸売市場取扱高(水産) (取扱金額：百万円、前年比：%)								(5)-3 (花き) (取扱金額：百万円、前年比：%)			
	神奈川				川 崎				川 崎			
	数量 (トン)	前年比	金額	前年比	数量 (トン)	前年比	金額	前年比	数量 (千本束)	前年比	金額	前年比
平成12年	20,065	1.3	15,796	3.5	7,021	0.6	5,397	4.8	5,466	8.7	409	10.5
平成13年	19,538	2.6	14,865	5.9	6,829	2.7	4,945	8.4	4,925	9.9	357	12.8
平成14年	19,138	2.0	14,796	0.5	6,661	2.5	4,806	2.8	4,575	7.1	321	10.0
平成15年	18,467	3.5	13,634	7.9	6,321	5.1	4,307	10.4	4,887	6.8	328	2.1
平成16年	17,931	2.9	12,738	6.6	6,063	4.1	4,175	3.1	4,691	4.0	306	6.8
15年 1～3月	16,901	3.5	12,346	5.8	5,882	4.3	3,999	8.6	4,491	4.9	294	4.0
4～6月	18,438	6.0	13,089	10.4	6,317	7.8	4,180	15.1	4,995	4.5	335	0.8
7～9月	18,195	1.9	12,937	6.2	6,174	4.8	4,061	8.4	5,076	10.6	309	3.0
10～12月	20,335	2.6	16,162	8.6	6,911	3.5	4,986	9.2	4,986	18.5	375	8.0
16年 1～3月	17,131	1.4	12,289	0.5	5,923	0.7	3,949	1.3	4,886	8.8	320	9.1
4～6月	18,116	1.7	12,686	3.1	6,401	1.3	4,182	0.0	4,860	2.7	317	5.3
7～9月	17,116	5.9	12,376	4.3	5,995	2.9	4,019	1.0	4,506	11.2	267	13.5
10～12月	19,361	4.8	15,965	1.2	6,834	1.1	5,180	3.9	4,581	8.1	354	5.5
17年 1～3月	15,799	7.8	11,717	4.7	5,538	6.5	3,870	2.0	4,465	8.6	282	12.0
4～6月	17,043	5.9	12,294	3.1	6,003	6.2	4,109	1.7	4,774	1.8	320	1.0
7～9月	16,556	3.3	11,836	4.4	5,748	4.1	3,914	2.6	4,767	5.8	279	4.4
15年 1月	15,704	5.7	11,582	8.7	5,495	6.6	3,755	13.5	3,283	14.0	231	4.9
2月	16,610	3.3	11,991	4.2	5,866	1.9	3,949	3.4	3,699	5.7	232	8.7
3月	18,388	1.6	13,466	4.5	6,286	4.4	4,293	8.8	6,490	1.0	418	0.7
4月	18,061	7.4	13,239	11.4	6,310	6.9	4,306	12.6	4,617	6.9	301	15.0
5月	19,116	3.5	13,421	8.0	6,535	5.0	4,286	12.1	5,496	1.6	418	4.2
6月	18,138	7.0	12,607	11.8	6,107	11.4	3,948	20.4	4,873	22.9	285	18.3
7月	18,436	1.2	13,421	4.1	6,258	4.4	4,243	7.6	4,871	2.1	309	7.7
8月	17,345	1.1	12,499	8.0	5,886	4.6	3,896	11.2	4,793	30.3	257	1.6
9月	18,803	3.4	12,890	6.6	6,377	5.5	4,044	6.5	5,565	8.8	362	0.3
10月	19,478	2.2	13,315	9.9	6,617	3.3	4,180	10.6	4,422	16.0	339	25.1
11月	18,343	7.7	13,455	14.2	6,164	9.6	4,110	17.4	4,276	19.3	285	14.2
12月	23,183	1.4	21,717	3.9	7,951	1.8	6,668	2.3	6,260	19.6	501	14.1
16年 1月	15,989	1.8	11,727	1.3	5,520	0.5	3,761	0.2	3,687	12.3	229	0.9
2月	16,658	0.3	11,712	2.3	5,787	1.3	3,768	4.6	4,163	12.5	279	20.3
3月	18,745	1.9	13,428	0.3	6,463	2.8	4,318	0.6	6,807	4.9	453	8.4
4月	19,012	5.3	13,534	2.2	6,737	6.8	4,428	2.8	5,172	12.0	352	17.0
5月	17,811	6.8	12,497	6.9	6,185	5.4	4,117	3.9	5,258	4.3	352	15.7
6月	17,526	3.4	12,028	4.6	6,282	2.9	4,000	1.3	4,149	14.9	246	13.6
7月	17,102	7.2	12,682	5.5	6,073	3.0	4,156	2.0	4,386	10.0	236	23.7
8月	16,401	5.4	11,940	4.5	5,668	3.7	3,851	1.2	3,947	17.6	233	9.4
9月	17,846	5.1	12,506	3.0	6,243	2.1	4,050	0.2	5,184	6.8	334	7.8
10月	17,696	9.1	12,929	2.9	6,375	3.7	4,308	3.1	3,407	23.0	263	22.3
11月	18,249	0.5	13,861	3.0	6,253	1.4	4,482	9.1	4,107	3.9	332	16.5
12月	22,139	4.5	21,104	2.8	7,875	1.0	6,751	1.3	6,227	0.5	468	6.7
17年 1月	14,841	7.2	11,166	4.8	5,199	5.8	3,643	3.1	3,385	8.2	216	5.7
2月	15,431	7.4	11,283	3.7	5,373	7.2	3,722	1.2	3,649	12.3	233	16.5
3月	17,124	8.6	12,702	5.4	6,041	6.5	4,244	1.7	6,362	6.5	397	12.4
4月	17,607	7.4	13,103	3.2	6,242	7.3	4,389	0.9	4,715	8.8	319	9.4
5月	16,918	5.0	12,072	3.4	5,928	4.2	4,043	1.8	5,328	1.3	379	7.5
6月	16,605	5.3	11,707	2.7	5,840	7.0	3,895	2.6	4,280	3.1	262	6.4
7月	16,589	3.0	12,365	2.5	5,809	4.4	4,141	0.4	4,443	1.3	269	14.1
8月	16,275	0.8	11,611	2.8	5,571	1.7	3,746	2.7	4,484	13.6	239	2.6
9月	16,804	5.8	11,533	7.8	5,864	6.1	3,855	4.8	5,373	3.6	330	1.1
資料出所	各中央卸売市場								各中央卸売市場			

神奈川県は、次のとおり。

水産……川崎中央卸売市場取扱高 + 横浜中央卸売市場取扱高

### 3 住宅

	(1) 新設住宅着工戸数 <span style="float:right">年・四半期ともに、月平均の値である。</span>								
	(着工戸数：戸、前年比：%)								
	全 国			神奈川			川 崎		
	戸数	指数 H8=100	前年比	戸数	指数 H8=100	前年比	戸数	指数 H8=100	前年比
平成12年	102,487	74.8	1.3	8,922	94.9	11.8	1,560	104.5	9.7
平成13年	97,822	71.4	4.6	8,685	92.4	2.7	1,602	107.3	2.7
平成14年	95,918	70.0	1.9	8,116	86.3	6.6	1,343	89.9	16.2
平成15年	96,674	70.6	0.8	7,854	83.5	3.2	1,629	109.1	21.3
平成16年	99,087	72.4	2.5	8,424	89.6	7.3	1,905	127.6	16.9
15年 1～3月	84,489	61.7	2.1	7,810	83.1	6.4	1,755	117.6	40.2
4～6月	104,442	76.3	2.2	7,916	84.2	10.2	1,938	129.8	19.4
7～9月	96,498	70.5	0.6	7,671	81.6	10.9	1,361	91.2	1.9
10～12月	101,266	74.0	3.2	8,018	85.3	4.2	1,461	97.9	25.9
16年 1～3月	89,011	65.0	5.4	8,119	86.4	4.0	1,648	110.4	6.1
4～6月	100,550	73.4	3.7	8,031	85.4	1.5	1,311	87.8	32.3
7～9月	105,604	77.1	9.4	8,583	91.3	11.9	1,869	125.2	37.3
10～12月	101,185	73.9	0.1	8,962	95.3	11.8	1,343	90.0	8.1
17年 1～3月	90,340	66.0	1.5	8,076	85.9	0.5	2,162	144.8	31.2
4～6月	102,595	74.9	2.0	7,997	85.1	0.4	1,039	69.6	20.8
7～9月	110,876	81.0	5.0	10,537	112.1	22.8	3,960	265.2	111.9
15年 1月	82,770	60.4	1.7	9,210	98.0	11.3	2,749	184.1	68.5
2月	83,399	60.9	2.8	7,205	76.6	7.1	1,020	68.3	25.8
3月	87,297	63.8	1.9	7,016	74.6	0.1	1,497	100.3	13.9
4月	100,276	73.2	1.4	8,494	90.4	1.8	1,962	131.4	41.2
5月	97,970	71.5	7.7	7,556	80.4	11.0	1,774	118.8	13.3
6月	115,081	84.0	13.4	7,697	81.9	19.9	2,079	139.2	8.5
7月	98,718	72.1	2.6	8,042	85.5	8.0	1,231	82.5	9.9
8月	92,406	67.5	5.4	7,161	76.2	10.2	1,498	100.3	19.3
9月	98,369	71.8	1.2	7,809	83.1	25.1	1,354	90.7	16.9
10月	104,572	76.4	1.0	9,031	96.1	20.8	1,657	111.0	44.1
11月	98,399	71.9	0.3	7,110	75.6	24.4	1,481	99.2	2.3
12月	100,826	73.6	9.4	7,913	84.2	27.7	1,246	83.5	41.0
16年 1月	88,797	64.8	7.3	9,082	96.6	1.4	2,443	163.6	11.1
2月	84,950	62.0	1.9	8,179	87.0	13.5	976	65.4	4.3
3月	93,285	68.1	6.9	7,096	75.5	1.1	1,524	102.1	1.8
4月	96,178	70.2	4.1	8,292	88.2	2.4	1,436	96.2	26.8
5月	98,889	72.2	0.9	8,225	87.5	8.9	1,729	115.8	2.5
6月	106,582	77.8	7.4	7,575	80.6	1.6	769	51.5	63.0
7月	106,462	77.7	7.8	7,944	84.5	1.2	1,875	125.6	52.3
8月	102,070	74.5	10.5	8,276	88.0	15.6	1,453	97.3	3.0
9月	108,281	79.1	10.1	9,529	101.4	22.0	2,278	152.6	68.2
10月	106,145	77.5	1.5	11,609	123.5	28.5	1,467	98.3	11.5
11月	98,561	72.0	0.2	8,016	85.3	12.7	1,167	78.2	21.2
12月	98,849	72.2	2.0	7,261	77.2	8.2	1,395	93.4	12.0
17年 1月	94,944	69.3	6.9	8,899	94.7	2.0	2,426	162.5	0.7
2月	85,288	62.3	0.4	7,116	75.7	13.0	1,331	89.1	36.4
3月	90,789	66.3	2.7	8,213	87.4	15.7	2,730	182.9	79.1
4月	96,740	70.6	0.6	7,926	84.3	4.4	1,304	87.3	9.2
5月	101,862	74.4	3.0	7,205	76.6	12.4	771	51.6	55.4
6月	109,184	79.7	2.4	8,859	94.2	17.0	1,042	69.8	35.5
7月	115,343	84.2	8.3	13,979	148.7	76.0	6,084	407.5	224.5
8月	109,199	79.7	7.0	10,039	106.8	21.3	3,670	245.8	152.6
9月	108,086	78.9	0.2	7,593	80.8	20.3	2,126	142.4	6.7

資料出所

(財)建設物価調査会(月刊住宅着工統計)

### 3 住宅

(2) 新設住宅着工面積 年・四半期ともに、月平均の値である。  
 (全国：千㎡、神奈川・川崎：㎡、前年比：%)

	全 国			神 奈 川			川 崎		
	面積	指数 H8=100	前年比	面積	指数 H8=100	前年比	面積	指数 H8=100	前年比
平成12年	9,990	75.9	1.7	825,084	97.5	14.4	143,097	115.8	21.6
平成13年	9,153	69.6	8.4	775,577	91.7	6.0	133,733	108.2	6.5
平成14年	8,730	66.3	4.6	692,882	81.9	10.7	98,381	79.6	26.4
平成15年	8,670	65.9	0.7	663,072	78.4	4.3	123,250	99.7	25.3
平成16年	8,795	66.8	1.4	720,494	85.2	8.7	120,074	97.1	2.6
15年 1～3月	7,569	57.5	5.5	668,559	79.0	1.6	132,686	107.4	34.5
4～6月	9,561	72.7	0.2	678,189	80.2	9.7	147,522	119.4	23.4
7～9月	8,757	66.6	0.2	638,677	75.5	12.4	101,827	82.4	7.0
10～12月	8,793	66.8	2.0	666,863	78.8	5.4	110,967	89.8	38.3
16年 1～3月	7,871	59.8	4.0	693,038	81.9	3.7	124,617	100.8	6.1
4～6月	9,175	69.7	4.0	678,109	80.2	0.0	97,331	78.7	34.0
7～9月	9,534	72.5	8.9	731,530	86.5	14.5	155,862	126.1	53.1
10～12月	8,600	65.4	2.2	779,300	92.1	16.9	102,486	82.9	7.6
17年 1～3月	7,868	59.8	0.0	682,680	80.7	1.5	182,366	147.5	46.3
4～6月	9,122	69.3	0.6	666,533	78.8	1.7	79,877	64.6	17.9
7～9月	9,569	72.7	0.4	873,868	103.3	19.5	325,083	263.0	108.6
15年 1月	7,188	54.6	5.4	765,860	90.5	5.8	218,814	177.0	70.4
2月	7,557	57.4	5.3	644,130	76.2	4.6	73,201	59.2	17.1
3月	7,961	60.5	5.8	595,687	70.4	6.2	106,042	85.8	0.9
4月	9,277	70.5	2.2	750,909	88.8	3.1	163,077	131.9	60.2
5月	8,889	67.6	9.2	640,116	75.7	11.9	138,348	111.9	15.5
6月	10,518	79.9	12.5	643,541	76.1	19.4	141,141	114.2	3.1
7月	8,984	68.3	1.4	649,554	76.8	3.7	92,831	75.1	13.1
8月	8,393	63.8	4.2	603,397	71.3	5.9	111,877	90.5	35.2
9月	8,893	67.6	3.3	663,079	78.4	27.9	100,774	81.5	16.4
10月	9,125	69.3	0.3	771,264	91.2	35.9	130,828	105.8	86.7
11月	8,533	64.9	1.0	585,613	69.2	27.1	118,698	96.0	19.6
12月	8,721	66.3	7.7	643,713	76.1	22.2	83,374	67.5	16.9
16年 1月	7,540	57.3	4.9	753,955	89.1	1.6	195,104	157.9	10.8
2月	7,611	57.8	0.7	729,677	86.3	13.3	67,603	54.7	7.6
3月	8,462	64.3	6.3	595,483	70.4	0.0	111,143	89.9	4.8
4月	8,847	67.2	4.6	702,064	83.0	6.5	109,692	88.7	32.7
5月	9,010	68.5	1.4	711,238	84.1	11.1	126,801	102.6	8.3
6月	9,667	73.5	8.1	621,025	73.4	3.5	55,501	44.9	60.7
7月	9,734	74.0	8.3	679,632	80.3	4.6	167,914	135.9	80.9
8月	9,162	69.6	9.2	680,295	80.4	12.7	113,918	92.2	1.8
9月	9,705	73.8	9.1	834,663	98.7	25.9	185,754	150.3	84.3
10月	9,143	69.5	0.2	1,001,451	118.4	29.8	108,103	87.5	17.4
11月	8,338	63.4	2.3	692,132	81.8	18.2	86,281	69.8	27.3
12月	8,320	63.2	4.6	644,317	76.2	0.1	113,074	91.5	35.6
17年 1月	8,109	61.6	7.5	762,273	90.1	1.1	213,485	172.7	9.4
2月	7,332	55.7	3.7	572,521	67.7	21.5	105,001	85.0	55.3
3月	8,164	62.0	3.5	713,247	84.3	19.8	228,611	185.0	105.7
4月	8,635	65.6	2.4	662,842	78.4	5.6	95,647	77.4	12.8
5月	9,163	69.6	1.7	586,675	69.4	17.5	60,157	48.7	52.6
6月	9,569	72.7	1.0	750,081	88.7	20.8	83,828	67.8	51.0
7月	9,953	75.6	2.2	1,163,406	137.5	71.2	510,204	412.8	203.8
8月	9,425	71.6	2.9	850,601	100.6	25.0	324,097	262.2	184.5
9月	9,328	70.9	3.9	607,598	71.8	27.2	140,948	114.0	24.1
資料出所	(財)建設物価調査会(月刊住宅着工統計)								

4 公共投資						
	(1) 公共機関からの受注工事 <span style="float:right">年・四半期ともに、月平均の値である。</span>					
	(百万円、前年比：%)					
	全 国			神奈川		
	金額	指数 H13年=100	前年比	金額	指数 H13年=100	前年比
平成12年	1,447,043	99.4	10.1	57,430	102.1	28.0
平成13年	1,456,472	100.0	0.7	56,253	100.0	2.0
平成14年	1,352,295	92.8	7.2	54,529	96.9	3.1
平成15年	1,123,107	77.1	16.9	39,499	70.2	27.6
平成16年	956,695	65.7	14.8	31,927	56.8	19.2
15年1～3月	1,313,360	90.2	16.1	56,621	100.7	3.0
4～6月	751,515	51.6	13.2	21,774	38.7	7.9
7～9月	1,316,773	90.4	18.6	38,210	67.9	49.2
10～12月	1,110,779	76.3	18.3	41,390	73.6	32.0
16年1～3月	1,064,739	73.1	18.9	42,868	76.2	24.3
4～6月	634,919	43.6	15.5	19,897	35.4	8.6
7～9月	1,169,326	80.3	11.2	36,706	65.3	3.9
10～12月	957,795	65.8	13.8	28,239	50.2	31.8
17年1～3月	1,242,205	85.3	16.7	29,441	52.3	31.3
4～6月	614,101	42.2	3.3	15,932	28.3	19.9
7～9月	1,173,085	80.5	0.3	23,144	41.1	36.9
15年1月	844,126	58.0	17.5	56,860	101.1	21.2
2月	812,080	55.8	18.4	28,512	50.7	18.8
3月	2,283,875	156.8	14.8	84,492	150.2	9.2
4月	500,671	34.4	6.1	18,262	32.5	3.1
5月	630,413	43.3	30.5	25,191	44.8	0.5
6月	1,123,461	77.1	2.9	21,870	38.9	21.6
7月	1,245,027	85.5	20.6	38,059	67.7	51.3
8月	1,210,051	83.1	10.4	39,697	70.6	39.1
9月	1,495,242	102.7	22.7	36,873	65.5	55.2
10月	1,332,605	91.5	4.8	33,691	59.9	43.4
11月	872,637	59.9	28.0	29,533	52.5	48.7
12月	1,127,095	77.4	23.2	60,945	108.3	6.9
16年1月	739,363	50.8	12.4	47,087	83.7	17.2
2月	748,272	51.4	7.9	21,943	39.0	23.0
3月	1,706,583	117.2	25.3	59,573	105.9	29.5
4月	404,844	27.8	19.1	13,594	24.2	25.6
5月	530,628	36.4	15.8	19,881	35.3	21.1
6月	969,284	66.6	13.7	26,215	46.6	19.9
7月	1,051,053	72.2	15.6	33,571	59.7	11.8
8月	1,078,586	74.1	10.9	31,425	55.9	20.8
9月	1,378,340	94.6	7.8	45,122	80.2	22.4
10月	1,111,282	76.3	16.6	31,719	56.4	5.9
11月	826,575	56.8	5.3	20,452	36.4	30.7
12月	935,529	64.2	17.0	32,545	57.9	46.6
17年1月	592,200	40.7	19.9	25,934	46.1	44.9
2月	736,731	50.6	1.5	18,280	32.5	16.7
3月	2,397,685	164.6	40.5	44,109	78.4	26.0
4月	391,259	26.9	3.4	16,545	29.4	21.7
5月	522,106	35.8	1.6	11,971	21.3	39.8
6月	928,939	63.8	4.2	19,280	34.3	26.5
7月	1,050,860	72.2	0.0	18,523	32.9	44.8
8月	1,120,101	76.9	3.8	17,256	30.7	45.1
9月	1,348,294	92.6	2.2	33,653	59.8	25.4
資料出所	(財)建設物価調査会(建設統計月報)					

平成11年度までは、公共工事着工統計調査の結果(一件の請負契約が100万円以上の工事対象)であったが、平成12年4月からは建設工事受注動態統計調査(調査対象工事が一件500万円)へ変更された。  
 指数は平成13年平均を100としている。

5 労働

年・四半期ともに、月平均の値である。

	(1)完全失業率 (万人、%)		(2)有効求人倍率 (倍)			(3)常用労働者賃金 (円、%)				(4)所定外労働時間 (時間、%)			
	全国		全国	神奈川	川崎	全国		神奈川		全国		神奈川	
	失業者 数	完全失 業率	倍	倍	倍	賃金	前年比	賃金	前年比	時間	前年比	時間	前年比
平成12年	320	4.8	0.59	0.48	0.46	398,168	0.5	427,451	0.6	11.7	5.1	12.1	3.0
平成13年	340	5.1	0.59	0.55	0.54	397,433	0.2	416,051	2.7	11.2	3.8	12.1	0.0
平成14年	359	5.4	0.54	0.49	0.49	387,956	2.4	419,141	0.7	11.4	1.9	12.4	2.1
平成15年	350	5.2	0.65	0.61	0.58	396,202	2.1	431,721	3.0	12.1	5.7	13.6	9.5
平成16年	305	4.6	0.88	0.86	0.75	366,956	7.4	413,699	4.2	12.3	2.3	14.1	3.9
15年1～3月	359	5.4	0.60	0.55	0.60	348,564	7.8	352,993	2.2	11.9	7.5	13.6	14.9
4～6月	361	5.4	0.61	0.57	0.53	406,401	1.8	439,135	3.0	11.8	4.1	13.1	7.4
7～9月	343	5.1	0.65	0.60	0.55	364,074	0.4	414,605	4.3	11.8	5.4	13.3	9.6
10～12月	337	5.0	0.73	0.70	0.65	465,770	0.5	520,150	2.5	12.8	5.8	14.1	6.5
16年1～3月	325	4.9	0.77	0.73	0.71	308,845	11.4	347,300	1.6	12.4	4.2	14.1	3.7
4～6月	310	4.6	0.80	0.75	0.63	391,018	3.8	443,998	1.1	12.3	4.2	14.1	7.6
7～9月	316	4.8	0.83	0.79	0.66	353,921	2.8	397,610	4.1	12.1	2.8	14.1	5.5
10～12月	301	4.6	0.90	0.88	0.78	453,155	2.7	509,606	2.0	12.7	0.5	14.6	3.1
17年1～3月	303	4.6	0.91	0.89	0.83	309,729	0.3	349,528	0.6	12.3	0.8	14.3	1.2
4～6月	289	4.3	0.95	0.96	0.79	395,491	1.1	450,164	1.4	12.4	0.5	13.6	3.5
7～9月	288	4.3	0.97	1.04	0.84	356,531	0.7	397,687	0.0	12.2	0.5	13.8	1.9
15年1月	364	5.5	0.60	0.56	0.58	326,455	0.3	365,711	6.5	11.5	8.5	13.3	20.9
2月	351	5.3	0.61	0.54	0.60	387,725	25.9	333,050	0.8	11.8	7.3	13.7	13.2
3月	363	5.4	0.60	0.56	0.62	331,511	1.1	360,218	1.0	12.4	6.9	13.9	11.2
4月	363	5.4	0.60	0.56	0.56	314,778	0.6	341,788	2.1	12.2	3.4	13.9	9.4
5月	362	5.4	0.61	0.58	0.52	311,999	1.0	339,812	2.8	11.6	4.5	12.6	3.3
6月	359	5.3	0.61	0.56	0.51	592,426	3.6	635,804	3.6	11.6	4.5	12.9	9.3
7月	348	5.2	0.63	0.58	0.52	458,142	0.6	562,209	8.1	11.8	6.3	13.3	11.8
8月	338	5.1	0.64	0.60	0.53	322,343	1.5	343,265	1.2	11.6	4.5	12.9	8.4
9月	343	5.1	0.67	0.63	0.59	311,737	1.1	338,342	1.5	12.0	5.3	13.8	8.7
10月	341	5.1	0.70	0.66	0.61	314,442	0.4	340,448	1.4	12.5	5.9	14.1	7.6
11月	342	5.1	0.73	0.70	0.65	328,992	0.8	352,462	1.3	12.8	5.8	14.3	9.2
12月	327	4.9	0.77	0.73	0.68	753,876	0.3	867,540	3.4	13.0	5.7	14.0	2.9
16年1月	329	5.0	0.77	0.76	0.69	310,321	4.9	357,316	2.3	12.0	4.3	13.7	3.0
2月	332	5.0	0.77	0.75	0.72	302,156	22.1	334,362	0.4	12.3	4.2	13.9	1.5
3月	315	4.7	0.77	0.69	0.73	314,058	5.3	350,222	2.8	12.9	4.0	14.8	6.5
4月	316	4.7	0.77	0.75	0.65	309,070	1.8	350,732	2.6	12.8	4.9	15.0	7.9
5月	308	4.6	0.80	0.73	0.61	303,464	2.7	331,325	2.5	12.0	3.4	13.4	6.3
6月	307	4.6	0.82	0.76	0.62	560,519	5.4	649,937	2.2	12.1	4.3	14.0	8.5
7月	323	4.9	0.83	0.77	0.62	442,574	3.4	520,056	7.5	12.3	4.2	14.5	9.0
8月	319	4.8	0.83	0.79	0.65	316,012	2.0	334,995	2.4	11.9	2.6	13.0	0.8
9月	306	4.6	0.84	0.82	0.70	303,176	2.7	337,780	0.2	12.2	1.7	14.7	6.5
10月	308	4.6	0.88	0.85	0.75	305,910	2.7	342,003	0.5	12.4	0.8	14.5	2.8
11月	300	4.6	0.92	0.89	0.79	328,250	0.2	352,754	0.1	12.8	0.0	14.8	3.5
12月	295	4.5	0.90	0.90	0.80	725,304	3.8	834,062	3.9	12.9	0.8	14.4	2.9
17年1月	302	4.5	0.91	0.87	0.79	312,768	0.8	357,510	0.1	12.1	0.8	14.5	5.8
2月	310	4.7	0.91	0.90	0.82	303,358	0.4	338,771	1.3	12.3	0.0	14.3	2.9
3月	297	4.5	0.91	0.91	0.87	313,062	0.3	352,304	0.6	12.5	3.1	14.1	4.7
4月	293	4.4	0.94	0.94	0.79	311,690	0.8	345,921	1.4	12.9	0.8	13.7	8.7
5月	296	4.4	0.94	0.96	0.78	305,479	0.7	337,700	1.9	12.0	0.0	13.7	2.2
6月	278	4.2	0.96	0.99	0.79	569,304	1.6	666,871	2.6	12.2	0.8	13.5	3.6
7月	294	4.4	0.97	1.03	0.81	452,383	2.2	507,770	2.4	12.4	0.8	14.5	0.0
8月	288	4.3	0.97	1.05	0.86	312,040	1.3	344,288	2.8	12.0	0.8	13.1	0.8
9月	283	4.2	0.97	1.03	0.86	305,169	0.7	341,004	1.0	12.2	0.0	13.8	6.1
資料出所	総務省		厚生労働省、神奈川労働局職業安定部、川崎・川崎北公共職業安定所、神奈川県企画部統計課										

## 6 物価

年・四半期ともに、月平均の値である。

	(1) 消費者物価指数 平成12年 = 100、前年比：%					
	全国		神奈川県		川崎	
	指数	前年比	指数	前年比	指数	前年比
平成12年	100.0	1.3	100.0	0.7	100.0	1.0
平成13年	99.1	0.9	99.1	0.9	99.1	0.9
平成14年	98.4	0.8	98.4	0.723	98.4	0.7
平成15年	98.1	0.3	98.3	0.042	98.4	0.0
平成16年	98.1	0.0	98.2	0.178	98.5	0.1
15年 1～3月	97.9	0.2	98.1	0.0	98.0	0.0
4～6月	98.3	0.2	98.7	0.2	98.6	0.1
7～9月	98.2	0.2	98.5	0.1	98.8	0.2
10～12月	98.0	0.3	98.1	0.3	98.3	0.1
16年 1～3月	97.8	0.1	97.9	0.2	98.0	0.0
4～6月	98.0	0.3	98.3	0.4	98.3	0.3
7～9月	98.1	0.1	98.2	0.3	98.7	0.2
10～12月	98.5	0.5	98.3	0.2	99.0	0.7
17年 1～3月	97.6	0.2	97.4	0.5	97.9	0.1
4～6月	97.9	0.1	98.0	0.3	98.5	0.2
7～9月	97.8	0.3	97.7	0.5	98.4	0.2
15年 1月	98.0	0.4	98.2	0.1	98.0	0.2
2月	97.7	0.2	97.9	0.1	97.8	0.2
3月	98.0	0.1	98.2	0.0	98.2	0.1
4月	98.3	0.1	98.6	0.2	98.4	0.0
5月	98.5	0.2	98.8	0.4	98.8	0.2
6月	98.2	0.4	98.6	0.1	98.6	0.0
7月	98.0	0.2	98.3	0.0	98.6	0.1
8月	98.2	0.3	98.5	0.2	98.9	0.0
9月	98.3	0.2	98.6	0.0	99.0	0.4
10月	98.3	0.0	98.5	0.1	98.7	0.4
11月	97.8	0.5	97.9	0.6	98.0	0.4
12月	97.9	0.4	98.0	0.5	98.3	0.3
16年 1月	97.7	0.3	97.8	0.4	98.1	0.1
2月	97.7	0.0	97.8	0.1	97.8	0.0
3月	97.9	0.1	98.1	0.1	98.1	0.1
4月	97.9	0.4	98.1	0.5	98.2	0.2
5月	98.0	0.5	98.2	0.6	98.4	0.4
6月	98.2	0.0	98.5	0.1	98.2	0.4
7月	97.9	0.1	98.1	0.2	98.5	0.1
8月	98.0	0.2	98.1	0.4	98.7	0.2
9月	98.3	0.0	98.3	0.3	98.8	0.2
10月	98.8	0.5	98.6	0.1	99.3	0.6
11月	98.6	0.8	98.5	0.6	99.1	1.1
12月	98.1	0.2	97.9	0.1	98.7	0.4
17年 1月	97.6	0.1	97.3	0.5	98.0	0.1
2月	97.4	0.3	97.3	0.5	97.7	0.1
3月	97.7	0.2	97.7	0.4	98.0	0.1
4月	97.9	0.0	97.9	0.2	98.5	0.3
5月	98.2	0.2	98.3	0.1	98.8	0.4
6月	97.7	0.5	97.7	0.8	98.2	0.0
7月	97.6	0.3	97.6	0.5	98.2	0.3
8月	97.7	0.3	97.6	0.5	98.5	0.2
9月	98.0	0.3	97.8	0.5	98.6	0.2
資料出所	総務省		県企画部統計課		総務省	

## 7 金融

	(1) 預貯金残高 <span style="float: right;">年・四半期ともに、月平均の値である。</span>					
	(預金残高：億円、前年比：%)					
	全 国			神 奈 川		
	預貯金残高	指数 H12年2月=100	前年比	預金残高	指数 H12年2月=100	前年比
平成12年	7,444,849	101.4	...	268,875	104.1	...
平成13年	7,223,367	98.4	3.0	271,467	105.1	1.0
平成14年	7,326,616	99.8	1.4	284,353	110.1	4.7
平成15年	7,361,239	100.2	0.5	292,402	113.2	2.8
平成16年	7,361,008	100.2	0.0	296,448	114.8	1.4
15年 1～3月	7,338,771	99.9	0.7	290,241	112.4	3.3
4～6月	7,394,981	100.7	0.0	292,751	113.3	2.7
7～9月	7,370,629	100.4	0.7	294,756	114.1	3.1
10～12月	7,340,577	100.0	0.5	291,859	113.0	2.2
16年 1～3月	7,368,782	100.3	0.4	294,996	114.2	1.6
4～6月	7,403,147	100.8	0.1	296,555	114.8	1.3
7～9月	7,342,893	100.0	0.4	297,096	115.0	0.8
10～12月	7,329,210	99.8	0.2	297,145	115.0	1.8
17年 1～3月	7,314,515	99.6	0.7	299,188	115.8	1.4
4～6月	7,329,455	99.8	1.0	300,825	116.5	1.4
7～9月	7,287,909	99.2	0.7	301,702	116.8	1.6
15年 1月	7,298,280	99.4	1.3	286,512	110.9	3.6
2月	7,335,931	99.9	1.0	287,875	111.4	3.6
3月	7,382,101	100.5	0.2	296,335	114.7	2.9
4月	7,402,971	100.8	0.1	290,962	112.6	2.8
5月	7,390,416	100.6	0.0	292,259	113.1	2.8
6月	7,391,555	100.7	0.1	295,034	114.2	2.4
7月	7,364,299	100.3	0.5	293,914	113.8	2.9
8月	7,380,841	100.5	0.9	295,108	114.2	3.0
9月	7,366,746	100.3	0.8	295,245	114.3	3.5
10月	7,301,451	99.4	0.5	289,757	112.2	2.3
11月	7,350,508	100.1	0.4	290,904	112.6	2.3
12月	7,369,771	100.4	0.5	294,915	114.2	1.9
16年 1月	7,334,164	99.9	0.5	292,502	113.2	2.1
2月	7,354,633	100.2	0.3	294,205	113.9	2.2
3月	7,417,550	101.0	0.5	298,280	115.5	0.7
4月	7,403,812	100.8	0.0	294,596	114.0	1.2
5月	7,417,074	101.0	0.4	296,142	114.6	1.3
6月	7,388,556	100.6	0.0	298,928	115.7	1.3
7月	7,363,017	100.3	0.0	298,187	115.4	1.5
8月	7,344,339	100.0	0.5	297,599	115.2	0.8
9月	7,321,323	99.7	0.6	295,503	114.4	0.1
10月	7,313,270	99.6	0.2	295,902	114.5	2.1
11月	7,350,623	100.1	0.0	295,646	114.4	1.6
12月	7,323,737	99.7	0.6	299,887	116.1	1.7
17年 1月	7,290,873	99.3	0.6	296,620	114.8	1.4
2月	7,300,684	99.4	0.7	298,721	115.6	1.5
3月	7,351,989	100.1	0.9	302,223	117.0	1.3
4月	7,346,984	100.1	0.8	300,454	116.3	2.0
5月	7,337,205	99.9	1.1	299,043	115.8	1.0
6月	7,304,177	99.5	1.1	302,977	117.3	1.4
7月	7,287,681	99.2	1.0	301,683	116.8	1.2
8月	7,280,913	99.2	0.9	301,660	116.8	1.4
9月	7,295,133	99.3	0.4	301,763	116.8	2.1
資料出所	全国銀行協会・日本郵政公社			日本銀行横浜支店		

全国の預貯金金額(H7～11年) = 全国銀行 + 信用金庫 + 郵便貯金

神奈川の預金金額(H7～11年) = 全国銀行 + 信用金庫

平成12年2月からは、全国、神奈川県とも信用金庫を除いたデータとなっており、  
指数は平成12年2月を100としている。

## 7 金融

### (2) 貸出残高

年・四半期ともに、月平均の値である。

(貸出残高：億円、前年比：%)

	全 国			神 奈 川		
	貸出残高	指数	前年比	貸出残高	指数	前年比
		H12年2月=100			H12年2月=100	
平成12年	4,653,227	101.0	...	197,316	102.0	...
平成13年	4,484,116	97.3	3.6	188,616	97.5	4.4
平成14年	4,324,820	93.8	3.6	181,622	93.9	3.7
平成15年	4,140,701	89.8	4.3	178,002	92.0	2.0
平成16年	4,084,750	88.6	1.4	178,501	92.3	0.3
15年1～3月	4,242,545	92.1	4.0	179,145	92.6	3.6
4～6月	4,122,182	89.4	4.5	176,277	91.1	2.5
7～9月	4,103,741	89.0	4.3	178,556	92.3	1.2
10～12月	4,094,335	88.8	4.3	178,030	92.1	0.5
16年1～3月	4,155,731	90.2	2.0	180,114	93.1	0.5
4～6月	4,064,346	88.2	1.4	177,511	91.8	0.7
7～9月	4,065,995	88.2	0.9	177,779	91.9	0.4
10～12月	4,052,927	87.9	1.0	178,601	92.3	0.3
17年1～3月	4,054,604	88.0	2.4	179,471	92.8	0.4
4～6月	4,010,175	87.0	1.3	178,335	92.2	0.5
7～9月	4,046,811	87.8	0.5	179,802	93.0	1.1
15年1月	4,261,189	92.5	3.6	178,213	92.1	3.6
2月	4,236,702	91.9	4.0	177,676	91.9	3.4
3月	4,229,743	91.8	4.3	181,546	93.9	3.9
4月	4,142,417	89.9	4.5	175,956	91.0	2.5
5月	4,118,466	89.4	4.3	176,869	91.5	2.1
6月	4,105,663	89.1	4.7	176,005	91.0	2.9
7月	4,078,281	88.5	4.9	176,951	91.5	1.9
8月	4,096,801	88.9	4.8	177,461	91.8	1.8
9月	4,136,140	89.7	3.1	181,255	93.7	0.1
10月	4,068,362	88.3	4.3	176,458	91.2	0.7
11月	4,095,011	88.9	4.2	178,099	92.1	0.6
12月	4,119,633	89.4	4.3	179,534	92.8	0.4
16年1月	4,166,785	90.4	2.2	178,655	92.4	0.2
2月	4,158,599	90.2	1.8	178,631	92.4	0.5
3月	4,141,808	89.9	2.1	183,055	94.7	0.8
4月	4,077,787	88.5	1.6	177,577	91.8	0.9
5月	4,061,375	88.1	1.4	177,383	91.7	0.3
6月	4,053,876	88.0	1.3	177,572	91.8	0.9
7月	4,065,423	88.2	0.3	178,216	92.1	0.7
8月	4,056,184	88.0	1.0	176,677	91.4	0.4
9月	4,076,378	88.4	1.4	178,444	92.3	1.6
10月	4,040,910	87.7	0.7	177,646	91.9	0.7
11月	4,036,574	87.6	1.4	177,870	92.0	0.1
12月	4,081,298	88.6	0.9	180,286	93.2	0.4
17年1月	4,047,444	87.8	2.9	179,540	92.8	0.5
2月	4,048,596	87.8	2.6	179,217	92.7	0.3
3月	4,067,771	88.3	1.8	179,657	92.9	1.9
4月	4,031,360	87.5	1.1	179,011	92.6	0.8
5月	4,000,432	86.8	1.5	177,726	91.9	0.2
6月	3,998,732	86.8	1.4	178,267	92.2	0.4
7月	4,032,188	87.5	0.8	179,650	92.9	0.8
8月	4,030,209	87.4	0.6	179,026	92.6	1.3
9月	4,078,035	88.5	0.0	180,730	93.4	1.3
資料出所	全国銀行協会・商工中金・中小公庫・国民公庫			日本銀行横浜支店		

全国・神奈川の貸出金額(H7～11年) = 全国銀行 + 信用金庫 + 政府関係3機関  
 平成12年2月からは、全国、神奈川県とも全国銀行のみの貸出金額データとなっており、  
 指数は平成12年2月を100としている。

## 8 倒産

(1) 倒産件数 (負債総額1千万円以上)  
(倒産件数：件、前年比：%)

年・四半期ともに、月平均の値である。

	全 国			神奈川			川 崎		
	件数	指数 H7=100	前年比	件数	指数 H7=100	前年比	件数	指数 H7=100	前年比
平成12年	1,564	124.2	22.3	64	110.3	20.4	9	94.6	19.3
平成13年	1,597	126.8	2.1	70	119.3	8.2	12	130.6	38.1
平成14年	1,591	126.3	0.4	73	125.2	5.0	13	137.8	5.5
平成15年	1,355	107.6	14.8	69	117.4	6.3	11	115.3	16.3
平成16年	1,140	90.5	15.8	57	97.3	17.1	10	109.9	4.7
15年 1～3月	1,486	118.0	10.1	75	128.4	1.8	10	111.7	13.9
4～6月	1,443	114.6	9.5	65	111.3	10.6	10	111.7	16.2
7～9月	1,285	102.1	19.1	64	109.6	13.9	10	104.5	39.6
10～12月	1,205	95.7	21.2	70	120.4	2.3	12	133.3	15.6
16年 1～3月	1,223	97.1	17.7	56	96.4	24.9	13	140.5	25.8
4～6月	1,134	90.1	21.4	55	93.6	15.9	9	97.3	12.9
7～9月	1,103	87.6	14.1	57	97.0	11.5	10	111.7	6.9
10～12月	1,099	87.3	8.8	60	102.1	15.2	8	90.1	32.4
17年 1～3月	1,059	84.1	13.4	44	74.8	22.5	6	68.5	51.3
4～6月	1,075	85.4	5.2	47	81.0	13.4	7	75.7	22.2
7～9月	1,054	83.7	4.4	54	91.9	5.3	11	122.5	9.7
15年 1月	1,444	114.7	6.4	79	135.2	9.7	11	118.9	10.0
2月	1,454	115.5	13.1	77	131.8	7.2	12	129.7	14.3
3月	1,560	123.9	10.4	69	118.1	4.5	8	86.5	33.3
4月	1,495	118.7	7.2	67	114.7	13.0	7	75.7	50.0
5月	1,452	115.3	16.1	68	116.4	17.1	13	140.5	0.0
6月	1,381	109.7	4.0	60	102.7	1.7	11	118.9	10.0
7月	1,377	109.4	19.8	62	106.1	8.8	11	118.9	50.0
8月	1,266	100.6	19.8	75	128.4	1.3	10	108.1	0.0
9月	1,212	96.3	17.4	55	94.2	30.4	8	86.5	50.0
10月	1,368	108.7	20.9	97	166.0	16.9	18	194.6	63.6
11月	1,114	88.5	22.4	54	92.4	14.3	8	86.5	20.0
12月	1,132	89.9	20.3	60	102.7	14.3	11	118.9	0.0
16年 1月	1,181	93.8	18.2	61	104.4	22.8	14	151.4	27.3
2月	1,159	92.1	20.3	51	87.3	33.8	12	129.7	0.0
3月	1,329	105.6	14.8	57	97.6	17.4	13	140.5	62.5
4月	1,236	98.2	17.3	62	106.1	7.5	13	140.5	85.7
5月	1,089	86.5	25.0	52	89.0	23.5	7	75.7	46.2
6月	1,078	85.6	21.9	50	85.6	16.7	7	75.7	36.4
7月	1,123	89.2	18.4	52	89.0	16.1	9	97.3	18.2
8月	1,097	87.1	13.3	53	90.7	29.3	6	64.9	40.0
9月	1,090	86.6	10.1	65	111.3	18.2	16	173.0	100.0
10月	1,124	89.3	17.8	57	97.6	41.2	6	64.9	66.7
11月	1,064	84.5	4.5	50	85.6	7.4	7	75.7	12.5
12月	1,109	88.1	2.0	72	123.3	20.0	12	129.7	9.1
17年 1月	1,022	81.2	13.5	42	71.9	31.1	7	75.7	50.0
2月	1,014	80.5	12.5	42	71.9	17.6	3	32.4	75.0
3月	1,140	90.5	14.2	47	80.5	17.5	9	97.3	30.8
4月	946	75.1	23.5	44	75.3	29.0	5	54.1	61.5
5月	1,072	85.1	1.6	39	66.8	25.0	8	86.5	14.3
6月	1,207	95.9	12.0	59	101.0	18.0	8	86.5	14.3
7月	1,024	81.3	8.8	60	102.7	15.4	12	129.7	33.3
8月	1,152	91.5	5.0	57	97.6	7.5	11	118.9	83.3
9月	987	78.4	9.4	44	75.3	32.3	11	118.9	31.3

資料出所

(株)東京商工リサーチ

## 8 倒産

	(2) 倒産負債総額 (負債総額1千万円以上) 年・四半期ともに、月平均の値である。 (全国・神奈川：億円、川崎：百万円、前年比：%)								
	全 国			神奈川			川 崎		
	負債金額	指数 H7=100	前年比	負債金額	指数 H7=100	前年比	負債金額	指数 H7=100	前年比
平成12年	19,930	258.8	75.6	412	280.3	68.7	3,458	192.4	50.5
平成13年	13,766	178.8	30.9	278	189.2	32.5	5,384	299.6	55.7
平成14年	11,485	149.1	16.6	451	306.7	62.1	2,907	161.7	46.0
平成15年	9,651	125.3	16.0	278	189.3	38.3	3,045	169.4	4.8
平成16年	6,515	84.6	32.5	191	130.1	31.3	2,772	154.2	9.0
15年 1～3月	12,857	166.9	11.9	415	282.3	63.6	4,241	236.0	11.5
4～6月	8,443	109.6	18.6	227	154.3	27.1	1,817	101.1	22.8
7～9月	9,622	124.9	2.5	144	98.3	50.6	892	49.6	58.4
10～12月	7,685	99.8	30.8	327	222.5	69.3	5,231	291.1	57.3
16年 1～3月	8,476	110.1	34.1	146	99.2	64.9	5,790	322.1	36.5
4～6月	5,404	70.2	36.0	100	67.9	56.0	1,161	64.6	36.1
7～9月	5,123	66.5	46.8	359	244.6	148.9	1,692	94.1	89.6
10～12月	7,055	91.6	8.2	160	108.8	51.1	2,446	136.1	53.2
17年 1～3月	6,625	86.0	21.8	182	123.9	24.9	663	36.9	88.5
4～6月	5,015	65.1	7.2	92	62.4	8.0	1,130	62.9	2.6
7～9月	4,646	60.3	9.3	125	85.3	65.1	7,082	394.1	318.7
15年 1月	12,192	158.3	16.9	307	209.0	99.4	1,934	107.6	56.9
2月	15,075	195.8	20.3	194	132.1	42.6	832	46.3	71.3
3月	11,302	146.8	45.7	743	505.9	74.6	9,958	554.1	147.3
4月	9,349	121.4	15.3	223	151.8	9.9	809	45.0	70.2
5月	7,889	102.4	40.9	158	107.6	38.0	3,226	179.5	5.1
6月	8,090	105.1	20.1	299	203.6	288.3	1,415	78.7	11.2
7月	6,981	90.6	39.9	112	76.3	63.2	1,329	73.9	64.6
8月	11,165	145.0	2.0	199	135.5	48.7	440	24.5	68.0
9月	10,719	139.2	52.0	122	83.1	34.1	907	50.5	30.6
10月	8,526	110.7	57.5	390	265.5	56.0	11,996	667.5	163.2
11月	9,750	126.6	70.9	148	100.4	26.6	1,320	73.4	56.6
12月	4,780	62.1	36.9	443	301.4	245.8	2,377	132.3	0.0
16年 1月	4,595	59.7	62.3	152	103.5	50.5	7,467	415.5	286.1
2月	10,740	139.5	28.8	144	98.0	25.8	8,863	493.1	965.3
3月	10,094	131.1	10.7	141	96.0	81.0	1,039	57.8	89.6
4月	8,264	107.3	11.6	105	71.4	53.0	1,764	98.1	118.0
5月	4,298	55.8	45.5	76	51.5	52.2	880	49.0	72.7
6月	3,650	47.4	54.9	118	80.7	60.4	838	46.6	40.8
7月	5,765	74.9	17.4	71	48.4	36.6	1,979	110.1	48.9
8月	4,961	64.4	55.6	107	73.1	46.0	580	32.3	31.8
9月	4,645	60.3	56.7	899	612.4	637.2	2,516	140.0	177.4
10月	7,865	102.1	7.8	323	220.0	17.1	1,720	95.7	85.7
11月	4,342	56.4	55.5	72	48.9	51.4	2,744	152.7	107.9
12月	8,957	116.3	87.4	85	57.6	80.9	2,873	159.9	20.9
17年 1月	6,218	80.7	35.3	58	39.5	61.8	693	38.6	90.7
2月	7,441	96.6	30.7	413	281.2	186.8	480	26.7	94.6
3月	6,217	80.7	38.4	75	51.1	46.8	817	45.5	21.4
4月	3,966	51.5	52.0	110	74.9	4.9	1,380	76.8	21.8
5月	6,051	78.6	40.8	104	70.8	37.6	1,175	65.4	33.5
6月	5,027	65.3	37.7	61	41.5	48.5	836	46.5	0.2
7月	4,789	62.2	16.9	67	45.6	5.7	730	40.6	63.1
8月	3,251	42.2	34.5	69	47.0	35.8	2,156	120.0	271.7
9月	5,897	76.6	27.0	240	163.4	73.3	18,361	1,021.6	629.8
資料出所	(株)東京商工リサーチ								

## 9 エネルギー

(1) 電灯・電力消費量 年・四半期ともに、月平均の値である。  
(1000 k w h、前年比：%)

	神奈川			川 崎		
	総量	指数 H8=100	前年比	総量	指数 H8=100	前年比
平成12年	4,266,559	106.6	1.8	804,241	102.3	0.5
平成13年	4,226,835	105.6	0.9	775,551	98.6	3.6
平成14年	4,195,173	104.8	0.7	750,145	95.4	3.3
平成15年	4,179,986	104.5	0.4	755,476	96.1	0.7
平成16年	4,286,229	101.4	2.9	...	...	...
15年1～3月	4,446,692	111.1	5.6	796,630	101.3	6.7
4～6月	3,928,206	98.2	2.9	722,518	91.9	4.0
7～9月	4,363,203	109.0	7.0	769,151	97.8	6.8
10～12月	3,981,844	99.5	2.0	733,604	93.3	0.0
16年1～3月	4,338,075	108.4	2.4	775,692	98.6	2.6
4～6月	3,993,448	99.8	1.7	...	...	...
7～9月	4,778,466	119.4	9.5	...	...	...
10～12月	4,034,928	100.8	1.3	...	...	...
17年1～3月	4,459,757	111.5	2.8	...	...	...
4～6月	3,952,864	98.8	1.0	...	...	...
7～9月	4,642,304	116.0	2.8	...	...	...
15年1月	4,706,610	117.6	6.3	825,249	104.9	5.3
2月	4,400,962	110.0	3.8	785,078	99.8	5.9
3月	4,232,503	105.8	6.8	779,562	99.1	9.1
4月	4,058,751	101.4	8.0	735,972	93.6	9.2
5月	3,855,627	96.4	1.7	720,285	91.6	3.7
6月	3,870,239	96.7	0.9	711,296	90.5	0.5
7月	4,184,725	104.6	4.4	746,047	94.9	4.7
8月	4,405,838	110.1	14.3	764,968	97.3	14.7
9月	4,499,046	112.4	1.1	796,438	101.3	0.0
10月	4,041,366	101.0	0.7	736,827	93.7	0.6
11月	3,860,430	96.5	5.6	717,743	91.3	2.6
12月	4,043,735	101.1	0.9	746,242	94.9	1.8
16年1月	4,501,866	112.5	4.4	796,477	101.3	3.5
2月	4,355,620	108.9	1.0	765,062	97.3	2.5
3月	4,156,740	103.9	1.8	765,537	97.4	1.8
4月	4,135,567	103.4	1.9	...	...	...
5月	3,858,182	96.4	0.1	...	...	...
6月	3,986,595	99.6	3.0	...	...	...
7月	4,740,759	118.5	13.3	...	...	...
8月	4,849,749	121.2	10.1	...	...	...
9月	4,744,890	118.6	5.5	...	...	...
10月	4,142,529	103.5	2.5	...	...	...
11月	3,967,051	99.1	2.8	...	...	...
12月	3,995,203	99.8	1.2	...	...	...
17年1月	4,438,670	110.9	1.4	...	...	...
2月	4,596,624	114.9	5.5	...	...	...
3月	4,343,977	108.6	4.5	...	...	...
4月	4,155,209	103.8	0.5	...	...	...
5月	3,802,832	95.0	1.4	...	...	...
6月	3,900,550	97.5	2.2	...	...	...
7月	4,431,338	110.7	6.5	...	...	...
8月	4,715,471	117.8	2.8	...	...	...
9月	4,780,103	119.5	0.7	...	...	...
資料出所	神奈川県企画部統計課			川崎市総合企画局統計情報課		

9 エネルギー

年・四半期ともに、月平均の値である。

	(2) ガス消費量 (消費量：千立米、前年比：%)						(3) 工業用水使用量 (使用量：千立米、前年比：%)		
	神 奈 川			川 崎			川 崎		
	総量	指数 H8=100	前年比	総量	指数 H8=100	前年比	総量	指数 H8=100	前年比
平成12年	198,961	110.0	5.7	62,484	104.0	4.2	11,697	96.9	1.6
平成13年	204,299	112.9	2.7	63,901	107.8	2.3	11,835	98.0	1.2
平成14年	209,083	115.6	2.3	66,388	110.8	3.9	11,788	97.6	0.4
平成15年	225,902	124.9	8.0	...	...	...	12,014	99.5	1.9
平成16年	230,633	127.5	2.1	...	...	...	...	...	...
15年1～3月	273,481	151.2	14.1	...	...	...	11,597	96.0	3.0
4～6月	211,298	116.8	12.7	...	...	...	12,108	100.3	4.6
7～9月	201,143	111.2	5.2	...	...	...	12,325	102.1	0.9
10～12月	217,687	120.3	1.8	...	...	...	12,025	99.6	1.3
16年1～3月	272,578	150.7	0.3	...	...	...	11,773	97.5	1.5
4～6月	215,755	119.3	2.1	...	...	...	...	...	...
7～9月	208,108	115.0	3.5	...	...	...	...	...	...
10～12月	226,091	125.0	3.9	...	...	...	...	...	...
17年1～3月	300,939	166.3	10.4	...	...	...	...	...	...
4～6月	238,569	131.9	10.6	...	...	...	...	...	...
7～9月	221,098	122.2	6.2	...	...	...	...	...	...
15年1月	297,546	164.5	11.8	...	...	...	11,734	97.2	3.0
2月	261,855	144.7	10.2	...	...	...	10,893	90.2	2.7
3月	261,042	144.3	21.2	...	...	...	12,163	100.7	3.1
4月	227,261	125.6	11.3	...	...	...	11,855	98.2	5.8
5月	206,349	114.1	1.4	...	...	...	12,264	101.6	5.1
6月	200,283	110.7	12.4	...	...	...	12,204	101.1	2.9
7月	203,278	112.4	6.1	...	...	...	12,210	101.1	2.6
8月	192,591	106.5	2.6	...	...	...	12,387	102.6	2.9
9月	207,560	114.7	13.3	...	...	...	12,378	102.5	2.9
10月	210,840	116.5	10.2	...	...	...	12,395	102.7	1.1
11月	211,222	116.8	0.1	...	...	...	11,788	97.6	2.6
12月	231,000	127.7	3.3	...	...	...	11,891	98.5	0.3
16年1月	297,802	164.6	0.1	...	...	...	11,815	97.8	0.7
2月	262,654	145.2	0.3	...	...	...	11,345	94.0	4.2
3月	257,278	142.2	1.4	...	...	...	12,158	100.7	0.0
4月	232,547	128.5	2.3	...	...	...	...	...	...
5月	211,644	117.0	2.6	...	...	...	...	...	...
6月	203,074	112.3	1.4	...	...	...	...	...	...
7月	211,649	117.0	4.1	...	...	...	...	...	...
8月	209,523	115.8	8.8	...	...	...	...	...	...
9月	203,151	112.3	2.1	...	...	...	...	...	...
10月	208,976	115.5	0.9	...	...	...	...	...	...
11月	227,211	125.6	7.6	...	...	...	...	...	...
12月	242,086	133.8	4.8	...	...	...	...	...	...
17年1月	313,814	173.5	5.4	...	...	...	...	...	...
2月	288,496	159.5	9.8	...	...	...	...	...	...
3月	300,508	166.1	16.8	...	...	...	...	...	...
4月	266,312	147.2	14.5	...	...	...	...	...	...
5月	226,462	125.2	7.0	...	...	...	...	...	...
6月	222,932	123.2	9.8	...	...	...	...	...	...
7月	219,114	121.1	3.5	...	...	...	...	...	...
8月	224,168	123.9	7.0	...	...	...	...	...	...
9月	220,011	121.6	8.3	...	...	...	...	...	...
資料出所	神奈川県企画部統計課			川崎市総合企画局統計情報課			川崎市総合企画局統計情報課		



## 主要経済報告要旨

内閣府 (<http://www.cao.go.jp/>) 発表の月例経済報告、地域経済動向（南関東地方）並びに日本銀行横浜支店 (<http://www.boj.or.jp/index.html>) 発表の神奈川県内金融経済概況から経済動向の要旨をまとめました。

# 「月例経済報告」要旨

		9月 (7-8月のデータを中心に分析)	10月 (8-9月のデータを中心に分析)	11月 (9-10月のデータを中心に分析)
国内需要	総括	→ 景気は、企業部門と家計部門がともに改善し、緩やかに回復している。 ・企業収益は改善し、設備投資は増加している。 ・雇用情勢は、厳しさが残るものの、改善に広がりが見られる。 ・輸出は持ち直し、生産は横ばいとなっている。	→ 景気は、緩やかに回復している。 ・企業収益は改善し、設備投資は増加している。 ・雇用情勢は、厳しさが残るものの、改善に広がりが見られる。 ・輸出は持ち直し、生産は横ばいとなっている。	→ 景気は、緩やかに回復している。 ・企業収益は改善し、設備投資は増加している。 ・雇用情勢は、厳しさが残るものの、改善に広がりが見られる。 ・輸出は持ち直し、生産は横ばいとなっている。
	個人消費	→ 緩やかに増加している。	→ 緩やかに増加している。	→ 緩やかに増加している。
	賃金	→ 実質賃金 7月は前年同月比1.6%増	↘ 8月は前年同月比0.7%減	↗ 9月は前年同月比1.3%増
	住宅建設	↗ このところ増加している。	→ このところ増加している。	→ このところ増加している。
	設備投資	↗ 増加している。	→ 増加している。	→ 増加している。
	公的需要関連指標	→ 総じて低調に推移している。 公共工事請負金額 7月は前年同月比12.7%減	→ 総じて低調に推移している。 8月は前年同月比0.2%減	→ 総じて低調に推移している。 9月は前年同月比4.1%増
生産	鉱工業生産・出荷・在庫	→	→	→
	生産	横ばいとなっている。	横ばいとなっている。	横ばいとなっている。
	出荷	—	—	—
	在庫	低水準で推移している。	低水準で推移している。	一部の分野で在庫の増加が続いている。
	農業生産	—	—	—
	雇用	→ 完全失業率が高水準ながらも、低下傾向で推移し、賃金も緩やかに増加するなど、雇用情勢は、厳しさが残るものの、改善に広がりが見られる。	→ 完全失業率が高水準ながらも、低下傾向で推移し、賃金も緩やかに増加するなど、雇用情勢は、厳しさが残るものの、改善に広がりが見られる。	→ 完全失業率が高水準ながらも、低下傾向で推移し、賃金も緩やかに増加するなど、雇用情勢は、厳しさが残るものの、改善に広がりが見られる。
	企業の動向	→ 企業収益は、改善している。また、企業の業況判断は、緩やかに持ち直している。	↗ 企業収益は、改善している。また、企業の業況判断は、緩やかに改善している。	→ 企業収益は、改善している。また、企業の業況判断は、緩やかに改善している。
企業倒産	→ このところ横ばいとなっている。	→ このところ横ばいとなっている。	→ おおむね横ばいとなっている。	
国際収支	輸出	→ 持ち直している。	→ 持ち直している。	→ 持ち直している。
	輸入	→ 緩やかに増加している。	→ 緩やかに増加している。	→ 緩やかに増加している。
	国際収支	貿易・サービス収支の黒字は、減少している。	貿易・サービス収支の黒字は、減少している。	貿易・サービス収支の黒字は、減少している。
物価	国内企業物価	上昇している。	上昇している。	上昇している。
	企業向けサービス価格	7月は前年同月比0.6%下落	8月は前年同月比0.8%下落	9月は前年同月比0.6%下落
	消費者物価	横ばいとなっている。	横ばいとなっている。	横ばいとなっている。
金融財政	最近の金融情勢	短期金利 落ち着いている。	短期金利 落ち着いている。	短期金利 落ち着いている。
		長期金利 1.3%台前半まで低下している。	長期金利 1.5%付近で推移している。	長期金利 1.5%付近で推移している。
		マネーサプライ 横ばいとなっている。	マネーサプライ 横ばいとなっている。	マネーサプライ 横ばいとなっている。

↗ .....先月より好転

→ .....先月と変わらず

↘ .....先月より悪化

# 「地域経済動向」要旨(南関東)

	2001年 (平成13) 2月	5月	8月	11月	2002年 (平成14) 2月	5月	8月	11月	2003年 (平成15) 2月	5月	8月	11月	2004年 (平成16) 2月	5月	8月	11月	2005年 (平成17) 2月	5月	8月	11月
南	総括	↑	↘	↘	↑	↘	↘	↘	↑	↑	↑	↑	↑	↑	↑	↑	↘	↘	↘	↑
関		改善の予 ンボが緩 やかに なっている。	弱含んで いる	悪化して いる	一段と悪 化している	一段と悪 化している	大幅に減 少している	大幅に減 少している	大幅に減 少している	持ち直しの 動きが緩やかに なっている。	持ち直しの 動きが緩やかに なっている。	持ち直しの 動きが緩やかに なっている。	持ち直しの 動きが緩やかに なっている。	緩やかな 回復がみ られる	緩やかに 回復して いる	緩やかに 回復して いる	緩やかに 回復して いる	回復の動 きに一服 感がみら れる	緩やかに 回復して いる	緩やかに 回復して いる
東	鉱工業生産	↑	↘	↘	↑	↘	↘	↘	↑	↑	↑	↑	↑	↑	↑	↑	↘	↘	↘	↑
地	個人消費	↑	↘	↘	↑	↘	↘	↘	↑	↑	↑	↑	↑	↑	↑	↑	↘	↘	↘	↑
方	雇用情勢	↑	↘	↘	↑	↘	↘	↘	↑	↑	↑	↑	↑	↑	↑	↑	↘	↘	↘	↑

↑ ……先月より好転

↑ ……先月と変わらず

↘ ……先月より悪化

# 「県内金融経済概況」要旨

2005(平成17)年

		4月 (2~3月のデータを中心に分析)	5月 (3~4月のデータを中心に分析)	8月 (6~7月のデータを中心に分析)	10月 (8~9月のデータを中心に分析)
概況	概況	→ 回復の動きを維持しているが、生産の伸びはやや鈍化している	→ 回復の動きを維持しているが、生産は緩やかな伸びに止まっている。	→ 回復の動きを維持しているが、生産は緩やかな伸びに止まっている。	→ 回復の動きを維持しているが、生産は緩やかな伸びに止まっている。
	最終需要動向	個人消費 → 雇用・所得環境が一進一退の状況にあるため、弱めの動きが続いている。	→ 雇用・所得環境が一進一退の状況にあるため、弱めの動きが続いている。	→ 一部に持ち直しの動きがみられるものの、総じて弱めの動きが続いている。	↗ 持ち直しの兆しが見られる
設備投資	設備投資	↘ 2か月連続で前年を下回った。	↗ 前年を上回った。	→ 前年を上回った。	↘ 2か月連続で前年を下回った。
	住宅投資	↗	↘	↗	→
	住宅着工	前年を上回った。	前年を下回った。	前年を大幅に上回った。	前年を大きく上回っている。
	公共投資	→	↘	→	↗
公共工事請負額	公共工事請負額	前年を上回った。	前年を下回った。	前年を下回った。	前年を上回った。
	生産動向	→ 全体として増勢の鈍化傾向が続いている。	→ 全体として緩やかな伸びに止まっている。	→ 全体として緩やかな伸びに止まっている。	→ 全体として緩やかな伸びに止まっている。
生産雇用	雇用	↗	↗	→	↘
	新規求人倍率	-	-	-	-
	有効求人倍率	前月とほぼ同水準となった。	前月を上回った。	前月を上回った。	8か月ぶりに前年を下回った。
	名目賃金	-	-	-	-
企業倒産	企業倒産	→	→	→	↗
	件数	前年比減少	前年比減少	前年比増加	前年比減少
	負債	前年比増加	前年比増加	前年比減少	前年比減少
国際収支	輸出入	→	→	→	→
	輸出	24か月連続で前年を上回った。	25か月連続で前年を上回った。	前年を上回った。	3か月連続で前年を上回った。
	輸入	5か月連続で前年を上回った。	6か月連続で前年を上回った。	9か月連続で前年を上回った。	11か月連続で前年を上回った。
金融	貸出	↘ 全体では4か月ぶりに前年を下回った。	↗ 全体では前年を上回った。	→ 4か月連続で前年を上回った。	→ 6か月連続で前年を上回った。
	預金	→ 引き続き堅調に推移している。	→ 引き続き堅調に推移している。	→ 引き続き堅調に推移している。	→ 引き続き堅調に推移している。

→.....先月と変わらず      ↘.....先月より悪化



# 付 表

参考資料一覧  
川崎市の基礎データ

## 参考資料一覧

「川崎市の経済動向」は、川崎市の産業関係資料、国・金融機関等の経済関係資料を収集・加工し、本市の経済動向として取りまとめています。

使用した資料は次のとおりです。

表番号	統計名	機関名
1-(1)	生産指数(季節調整済)	経済産業省、神奈川県企画部統計課
1-(2)	出荷指数(季節調整済)	経済産業省、神奈川県企画部統計課
1-(3)	在庫指数(季節調整済)	経済産業省、神奈川県企画部統計課
1-(4)	製造工業稼働率指数	経済産業省
2-(1)	大型小売店販売額	経済産業省、神奈川県企画部統計課
2-(2)	百貨店販売額	経済産業省
2-(3)	家計消費支出	総務省
2-(4)	新車新規登録届出台数	(社)日本自動車販売協会連合会、神奈川県自動車販売店協会、(社)全国軽自動車協会連合会、川崎自動車検査登録事務所
2-(5)-1	中央卸売市場取扱高(青果)	各中央卸売市場
2-(5)-2	中央卸売市場取扱高(水産)	各中央卸売市場
2-(5)-3	中央卸売市場取扱高(花卉)	各中央卸売市場
3-(1)	新設住宅着工戸数	(財)建物物価調査会
3-(2)	新設住宅着工面積	(財)建物物価調査会
4-(1)	公共工事総工事費	(財)建物物価調査会
5-(1)	完全失業率	総務省
5-(2)	有効求人倍率	厚生労働省、神奈川労働局職業安定部、川崎・川崎北公共職業安定所
5-(3)	常用労働者賃金	厚生労働省、神奈川県企画部統計課
5-(4)	所定外労働時間	厚生労働省、神奈川県企画部統計課
6-(1)	消費者物価指数	総務省、神奈川県企画部統計課
7-(1)	預貯金残高	全国銀行協会、日本銀行横浜支店、日本郵政公社
7-(2)	貸出残高	全国銀行協会、日本銀行横浜支店、商工組合中央金庫、中小企業金融公庫、国民生活金融公庫
8-(1)	倒産件数	(株)東京商工リサーチ
8-(2)	倒産負債総額	(株)東京商工リサーチ
9-(1)	電灯・電力消費量	神奈川県企画部統計課、川崎市総合企画局統計情報課
9-(2)	ガス消費量	神奈川県企画部統計課、川崎市総合企画局統計情報課
9-(3)	工業用水使用量	川崎市総合企画局統計情報課

# 川崎市の基礎データ

(1) 人口 10月1日現在 (単位:世帯数;世帯、その他;人)

	世帯数	全人口	15～64歳	労働力	流入人口	流出口	外国人登録人口
平成10年	527,841	1,229,789	916,693	-	-	-	20,458
平成11年	536,649	1,240,172	920,678	-	-	-	20,915
平成12年	543,088	1,249,905	923,655	683,657	236,239	388,178	22,365
平成13年	556,256	1,266,611	930,784	-	-	-	24,199
平成14年	567,922	1,281,706	936,196	-	-	-	25,351
平成15年	578,005	1,293,618	939,990	-	-	-	26,662
平成16年	587,660	1,306,021	944,511	-	-	-	26,824

外国人登録人口は年度末現在。

川崎市統計書(平成12年のみ国勢調査)

(2) 面積 (単位:総面積;k m<sup>2</sup>;その他;ha)

	総面積	田	畑	工業地区	商業地区	住宅地区	市有地
平成10年	144	54	720	2,225	238	4,379	1,603
平成11年	144	53	702	2,227	237	4,406	1,606
平成12年	144	50	695	2,220	240	4,446	1,610
平成13年	144	46	686	2,219	240	4,469	1,615
平成14年	144	44	677	2,222	243	4,491	1,624
平成15年	144	39	662	2,197	258	4,538	1,631
平成16年	144	37	646	2,191	258	4,583	1,640

川崎市統計書

(3) 事業所数 (単位:事業所)

	農業	工業		商業		運輸業	情報 通信業
		製造業	建設業	小売業	卸売業		
平成16年	27	4,126	3,810	8,390	2,019	1,468	387

平成16年事業所・企業統計

(4) 従業員数 (単位:人)

	農業	工業		商業		運輸業	情報 通信業
		製造業	建設業	小売業	卸売業		
平成16年	190	80,948	33,050	68,824	21,178	30,294	28,923

平成16年事業所・企業統計

(5) 貿易、金融、市内総生産 (単位:百万円)

	貿易		金融				市内総生産
			市内銀行勘定		郵便貯金取扱高		
	輸出	輸入	預金残高	貸出残高	預入残高	払出高	
平成10年	666,086	946,444	3,511,955	2,855,993	616,323	615,910	4,700,395
平成11年	622,833	955,056	3,597,868	2,855,581	-	-	4,589,597
平成12年	615,096	1,228,565	3,659,431	2,776,168	-	-	4,596,375
平成13年	669,662	1,313,358	3,879,293	2,683,585	-	-	4,502,552
平成14年	761,426	1,245,360	3,914,415	2,642,167	-	-	4,512,281
平成15年	884,834	1,397,637	3,946,210	2,581,527	-	-	-

市内総生産は、川崎市市民経済計算。

川崎市統計書

---

川崎市経済動向 2006年1月  
(平成17年度)第3号

---

編集 川崎市経済局産業政策部企画課  
発行 川崎市経済局  
〒210-8577 川崎市川崎区宮本町1番地  
Tel 044(200)2111(代表)

---